

LOWRANCE

Hook Reveal X Series Käyttäjän ohjekirja

SUOMI



Johdanto

Vastuuvapausilmoitus

Navico kehittää tuotteitaan jatkuvasti. Siksi pidätämme oikeuden tehdä tuotteeseen milloin tahansa myös sellaisia muutoksia, jotka eivät sisälly tähän ohjeeseen. Ota yhteyttä lähimpään jälleenmyyjään, jos tarvitset lisätietoa.

Omistaja on yksin vastuussa laitteen asentamisesta ja käyttämisestä tavalla, joka ei aiheuta onnettomuuksia, henkilövahinkoja tai omaisuusvahinkoja. Tämän tuotteen käyttäjä on yksin vastuussa turvallisten veneilykäytäntöjen noudattamisesta.

NAVICO HOLDING AS SEKÄ SEN TYTÄRYHTIÖT JA SIVULIIKKEET SANOUTUVAT IRTI KORVAUSVASTUUUSTA SILLOIN, KUN TUOTETTA ON KÄYTETTY TAVALLA, JOKA SAATTA AIEHUTTAA ONNETTOMUUKSIA TAI VAHINKOA TAI RIKKOA LAKIA.

Tässä ohjeessa tuote esitetään sellaisena kuin se ohjeen tulostushetkellä oli. Navico Holding AS sekä sen tytäryhtiöt ja sivuliikkeet pidättävät oikeuden tehdä muutoksia teknisiin tietoihin ilman erillistä ilmoitusta.

Hallitseva kieli

Tämä lauseke, käyttöohjeet ja muut tuotetta koskevat tiedot (dokumentaatio) voidaan kääntää toiselle kielelle tai ne on käännetty toiselta kieleltä (käännös). Mikäli ristiriitoja havaitaan dokumentaation eri käännösten välillä, dokumentaation englanninkielinen versio on virallinen versio.

Tavaramerkit

Navico® on Navico Holding AS:n rekisteröity tavaramerkki.

Lowrance® on Navico Holding AS:n rekisteröity tavaramerkki.

SD™ ja microSD™ ovat SD-3C, LLC:n tavaramerkkejä tai rekisteröityjä tavaramerkkejä Yhdysvalloissa ja muissa maissa.

Navico-tuotteet

Tässä käyttöohjeessa viitataan seuraaviin Navico-tuotteisiin:

- DownScan Imaging™ (DownScan)
- DownScan Overlay™ (tietokerros)
- FishReveal™ (FishReveal)
- Genesis® (Genesis)

- StructureMap™ (StructureMap)

Tekijänoikeudet

Tekijänoikeudet © 2019 Navico Holding AS.

Takuu

Takuukortti toimitetaan erillisenä asiakirjana. Jos sinulla on kysyttävää, siirry yksikön tai järjestelmän tuotesivustoon osoitteeseen

www.lowrance.com

Vaatumustenmukaisuustiedot

Vakuutukset

Asianmukaiset vaatimustenmukaisuusvakuutukset ovat saatavilla sivustossa

www.lowrance.com

Eurooppa

Navico vastaa siitä, että tuote on seuraavien vaatimusten mukainen:

- RED 2014/53/EU -direktiivin CE-vaatimukset

Yhdysvallat

⚠ Varoitus: Käyttäjää varoitetaan, että muutokset tai muokkaukset, joita vaatimustenmukaisuudesta vastaava osapuoli ei ole nimenomaisesti hyväksynyt, voivat mitätöidä käyttäjän oikeuden käyttää laitetta.

Australia ja Uusi-Seelanti

Navico vastaa siitä, että tuote on seuraavien vaatimusten mukainen:

- radioliikenteen (sähkömagneettisen yhteensopivuuden) standardin (2017) mukaiset tason 2 laitteet

Tietoa tästä käyttöohjeesta

Tämä käyttöopas koskee Hook Reveal X -sarjan yksiköiden käyttöä. Kokoerojen vuoksi oman laitteesi valikot ja valintaikkunat voivat poiketa tässä ohjeessa kuvatuista.

Nämä laitteet tukevat ainoastaan kaikuluotainnäkyimiä ja taajuuksia, jotka on mainittu laitteen mukana toimitetun kaikuanturin asennusoppaassa.

Anturin sovituskaapelin (lisävaruste) avulla lisätyissä kaikuantureissa on edelleen vain ne näkymät ja taajuudet, joiden kanssa näyttö on suunniteltu toimimaan. Airmar-kaikuantureiden lisäämistä sovitinkaapelilla ei tueta.

Lukijan erityishuomiota vaativat tärkeät tekstin kohdat on korostettu käyttöohjeessa seuraavasti:

→ **Huomautus:** käytetään kiinnittämään lukijan huomio kommenttiin tai muihin tärkeisiin tietoihin.

⚠ Varoitus: käytetään varoittamaan henkilöstöä mahdollisista loukkaantumisriskeistä tai laite- tai henkilövahingoista sekä kertomaan näiden riskien ehkäisemisestä.

Käyttöoppaan versio

Tämä käyttöopas koskee laitteen Hook Reveal X Series mukana toimitetun ohjelmiston ensimmäistä versiota. Käyttöohjetta päivitetään säännöllisesti uusiin ohjelmistoversioihin sopivaksi. Uusin käyttöoppaan versio on ladattavissa osoitteesta www.lowrance.com.

Ohjelmistoversio

Tähän yksikköön asennettuna oleva ohjelmistoversio kerrotaan About (Laitetiedot) -valintaikkunassa. Tietoa-valintaikkuna on Järjestelmäasetukset-valintaikkunassa.

Ohjelmiston päivityksestä on lisätietoa kohdassa "Ohjelmistopäivitykset" sivulla 72.

Sisältö

11 Johdanto

- 11 Etuohjaimet
- 12 Aloitussivu
- 13 Sovellussivut
- 15 Laitteen rekisteröinti

16 Perustoiminnot

- 16 Järjestelmän virran kytkeminen ja katkaiseminen
- 16 Järjestelmäasetukset-valintaikkuna
- 17 Valmiustila
- 17 Näyttövalaistus
- 17 Valikoiden ja valintaikkunoiden käyttäminen
- 18 Kohdistimen käyttäminen ruudussa
- 18 Mies yli laidan -reittipiste
- 19 Kuvankaappaus

20 Järjestelmän mukauttaminen

- 20 Aloitussivun taustakuvan mukauttaminen
- 20 Tietokerros
- 21 Mukautetut sivut
- 23 Monen paneelin sivujen jaon mukauttaminen

24 GPS-plotteri

- 24 GPS-plotteri-sivu
- 25 Alusymboli
- 25 GPS-plotteri-sivun asteikko
- 25 GPS-plotterin kuvan panorointi
- 25 Reittipisteet, reitit ja jäljet
- 25 Navigointi
- 25 Lisää vaihtoehtoja
- 28 GPS-plotterin asetukset

29 Reittipisteet, reitit ja jäljet

- 29 Reittipisteiden, reittien, ja jälkien valintaikkunat
- 30 Reittipisteet
- 31 Reitit
- 35 Jäljet

38 Navigointi

- 38 Tietoja navigoinnista
- 38 Valikkovaihtoehdot
- 38 Navigointi kohdistimen osoittamaan paikkaan
- 39 Navigointi reittipisteeseen
- 39 Reitin navigointi
- 39 Navigointiasetukset

41 Kaikuluotain

- 41 SonarKuva
- 41 Kuvan zoomaus
- 42 Kohdistimen käyttäminen kuvassa
- 42 Historian tarkasteleminen
- 42 Luotaintietojen tallennuksen aloittaminen
- 43 Luotaintietojen tallennuksen lopettaminen
- 44 Tallennettujen kaikuluotaintietojen tarkastelu
- 44 Kuvan asetusten mukauttaminen
- 44 Mukautus- ja pilkkikalastustilan asetukset
- 46 Lisää vaihtoehtoja
- 49 Kaikuluotaimen asetukset

52 SideScan

- 52 Tietoja SideScan-toiminnosta
- 52 SideScan-kuva
- 52 Kuvan zoomaus
- 53 Kohdistimen käyttäminen paneelissa
- 53 Historian tarkasteleminen
- 54 SideScan-tietojen tallentaminen
- 54 SideScan-kuvan asetusten määrittäminen

57 DownScan

- 57 Tietoja DownScan-toiminnosta
- 57 DownScan-paneeli
- 57 DownScan-kuvan zoomaus
- 57 Kohdistimen käyttäminen DownScan-paneelissa
- 58 DownScan-historian tarkasteleminen
- 58 DownScan-tietojen tallentaminen
- 58 Kuvan asetusten mukauttaminen

62 StructureMap

- 62 Tietoja StructureMap-toiminnosta
- 62 StructureMap-kuva
- 63 StructureMap-vinkkejä
- 63 StructureMap-tietojen tallentaminen
- 64 Structure-asetukset

65 Hälytykset

- 65 Hälytysjärjestelmä
- 65 Viestityypit
- 65 Hälytysviestit
- 65 Viestin hyväksyminen
- 66 Hälytykset-valintaikkuna

67 Työkalut

- 67 Asetukset
- 70 Reittipisteet/reitit/jäljet
- 70 Info
- 70 Varastointi

71 Huolto

- 71 Ennaltaehkäisevä huolto
- 71 Näyttöyksikön puhdistaminen
- 71 Liittimien tarkistaminen
- 71 Service Assistant
- 72 Ohjelmistopäivitykset
- 72 Järjestelmätietojen varmuuskopiointi
- 75 Varmuuskopiotiedostojen tuonti

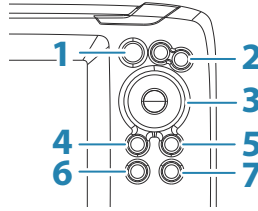
76 Simulaattori

- 76 Esittelytila
- 76 Simulaattorin lähdetiedostot
- 77 Simulaattorin lisäasetukset

1

Johdanto

Etuohjaimet



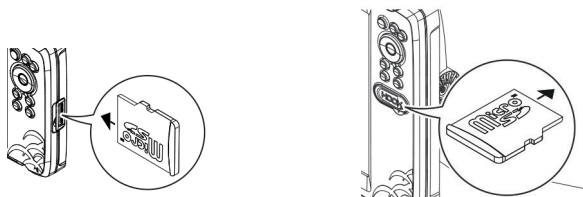
- 1 Sivut** – Aktivoi aloitussivu painamalla tätä painiketta.
- 2 Zoomaus** – Voit zoomata kuvaa painamalla tätä painiketta. Voit tallentaa MOB (mies yli laidan) -merkin aluksen sijainnin kohdalle painamalla molempia painikkeita yhtä aikaa.
- 3 Nuolet** – Kun olet kokonäyttöikkunassa, voit asettaa kohdistimen kuvaan painamalla tätä painiketta. Voit panoroida kuvaa mihin tahansa suuntaan painamalla tätä painiketta.
Kun olet monen paneelin sivulla, voit valita paneelin painamalla tätä painiketta.
Kun olet valikossa tai valintaikkunassa, voit korostaa haluamasi vaihtoehdon painamalla tätä painiketta.
- 4 Sulje (X)** – Kun olet suurennetulla monen paneelin sivulla, voit palata normaaliin monen paneelin sivuun painamalla tätä painiketta.
Kun olet valikossa tai valintaikkunassa, voit palata edelliselle valikkotasolle tai poistua valintaikkunasta painamalla tätä painiketta.
- 5 Valikko/Enter** – Jos mikään valikko tai valintaikkuna ei ole aktiivinen koko sivun tilassa, voit näyttää valikon painamalla tätä näppäintä.
Kun olet monen paneelin sivulla, voit suurentaa valittuna olevan paneelin painamalla tätä painiketta.
Kun olet valikossa tai valintaikkunassa, voit vahvistaa valinnan painamalla tätä painiketta.

- 6 Kohdistin/reittipiste** – Ota kohdistin käyttöön tai poista se käytöstä painamalla tätä painiketta.
Tallenna reittipiste painamalla tätä painiketta pitkään.
- 7 Virta** – Avaa Järjestelmäasetukset-valintaikkuna painamalla tätä painiketta.
Käynnistä tai sammuta yksikkö painamalla tätä painiketta pitkään.

Micro SD -kortti

Kortinlukija sijaitsee mallin mukaan joko laitteen sivulla tai etupuolella.

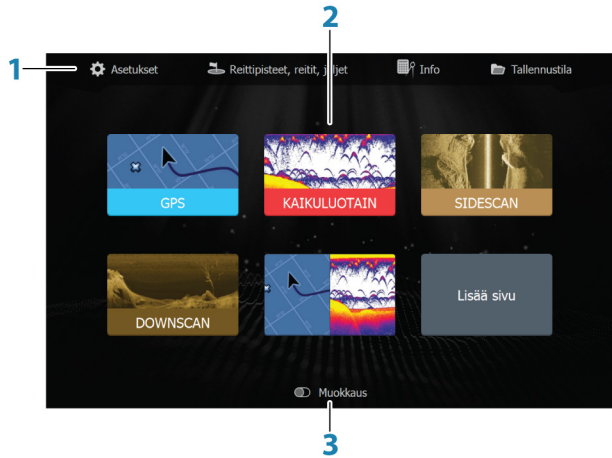
→ **Huomaus:** Hook Reveal X Series ei pysty lukemaan karttakortteja.



Aloitussivu

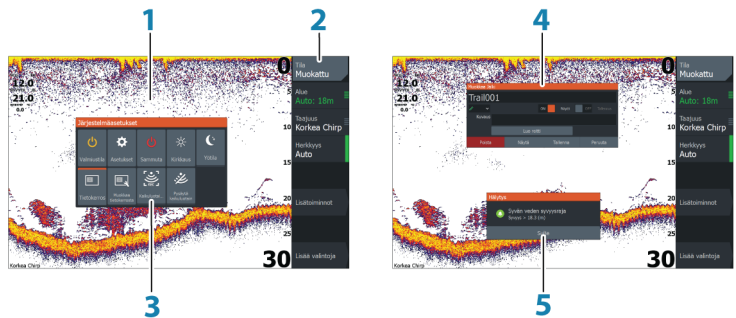
Aloitussivulle pääsee mistä tahansa toiminnosta painamalla lyhyesti Pages (Sivut) -näppäintä.

→ **Huomaus:** Aloitus sivun kuvakkeet vaihtelevat mallin mukaan.



- 1 **Työkalut-paneeli** – Valitse tehtävän suorittamiseen tai tallennetun tiedon selaamiseen tarvittavan ikkunan painike.
- 2 **Sovellussivun kuvakkeet** – Näytä sovellussivu valitsemalla painike.
- 3 **Muokkaus** – Poista tai muokkaa mukautettuja sivuja ottamalla mukautustila käyttöön.

Sovellussivut



- 1 **Sovelluspaneeli**
- 2 **Valikko** – Paneelikohtainen valikko.

- 3 Järjestelmäasetukset-valintaikkuna** – Nopea pääsy perusjärjestelmäasetuksiin.
- 4 Valintaikkuna** – Tietoa käyttäjälle tai käyttäjän syöttämiä tietoja.
- 5 Hälytysviesti** – Näkyvää vaaratilanteissa tai jos järjestelmään tulee vika.

Jokainen järjestelmään yhdistetty sovellus näkyy paneelina.

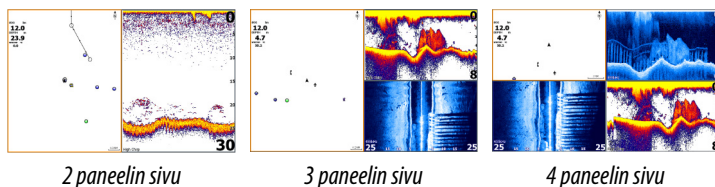
Mukautetut sivut

Järjestelmään kuuluu yksi valmiiksi määritetty mukautettu sivu, ja voit luoda niitä itse lisää. Kaikkia mukautettuja sivuja voi muuttaa ja ne voi poistaa. Lisätietoa mukautetun sivun lisäämisestä on kohdassa *"Uusien mukautettujen sivujen lisääminen"* sivulla 21.

Lisätietoa mukautetun sivun muokkaamisesta tai poistamisesta on kohdassa *"Mukautettujen sivujen muokkaaminen tai poistaminen"* sivulla 22.

Mukautetut monen paneelin sivut

Yhdellä mukautetulla sivulla voi olla enintään 4 paneelia. Katso *"Uusien mukautettujen sivujen lisääminen"* sivulla 21.



Monen paneelin sivulla olevien paneelien kokoa voi muuttaa Järjestelmäasetukset-valintaikkunassa. Katso *"Monen paneelin sivujen jaon mukauttaminen"* sivulla 23.

- Kun kohdistin ei ole aktiivisena missään paneelissa, vaihda aktiivista paneelia nuolipainikkeilla. Aktiivinen paneeli on kehystetty oranssilla värillä.
- Suurena aktiivinen paneeli painamalla Valikko/Enter-näppäintä. Siirry takaisin monen paneelin sivulle painamalla Sulje (X) -painiketta.
- Paneelin valikko on ensin suurennettava, jotta se tulee näkyviin. Kun se on suurennettu, voit näyttää suurennettun ruudun valikon painamalla uudelleen Valikko/Enter-painiketta. Sulje valikko

painamalla Sulje (X) -painiketta ja siirry sitten takaisin monen paneelin sivulle painamalla uudelleen Sulje (X) -painiketta.

- Ota kohdistin käyttöön aktiivisessa tai suurennetussa paneelissa painamalla Kohdistin/reittipiste-painiketta, ja aseta kohdistin haluamaasi kohtaan nuolipainikkeilla. Poista kohdistin painamalla Kohdistin/reittipiste-painiketta uudelleen.

Laitteen rekisteröinti

Saat rekisteröintikehotteen, kun käynnistät laitteen. Voit rekisteröidä laitteen myös valitsemalla Järjestelmäasetukset-valintaikkunassa rekisteröintivaihtoehdon. Rekisteröinti voidaan tehdä seuraavin tavoin:

- Älylaitteesta, jos siinä on Internet-yhteys
- Puhelimitse

2

Perustoiminnot

Järjestelmän virran kytkeminen ja katkaiseminen

Järjestelmään kytketään virta painamalla virtapainiketta.

Laite sammutetaan painamalla pitkään virtapainiketta.

Jos painike vapautetaan, ennen kuin järjestelmä on kokonaan sammunut, virrankatkaisu peruuntuu.

Yksikön virran voi katkaista myös Järjestelmäasetukset-valintaikkunassa.

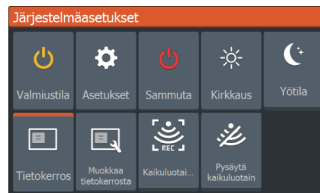
Ensimmäinen käynnistys

Kun yksikkö käynnistetään ensimmäisen kerran tai asetusten palauttamisen jälkeen, näyttöön avautuu erilaisia valintaikkunoita. Saat määritettyä olennaisimmat asetukset vastaamalla valintaikkunan kehoitteisiin.

Asetuksia voi määrittää lisää tai muuttaa Järjestelmäasetukset-valintaikkunassa.

Järjestelmäasetukset-valintaikkuna

Järjestelmäasetukset-valintaikkunasta pääsee muokkaamaan kaikkia perusjärjestelmäasetuksia. Valintaikkuna avataan painamalla lyhyesti virtapainiketta.



Toimintojen käyttöönotto

Valitse sen toiminnon kuvake, jonka haluat ottaa käyttöön tai poistaa käytöstä. Jos käyttöön otettavien ja käytöstä poistettavien toimintojen kuvakkeiden yläosassa näkyy oranssi palkki, kyseinen toiminto on otettu käyttöön. Edellisessä kuvassa tällainen palkki näkyy Tietokerros-kuvakkeessa.

Valmiustila

Valmiustila säästää virtaa kytkemällä luotaimen sekä näytön taustavalaistuksen pois käytöstä. Järjestelmä jatkaa toimintaansa taustalla.

Valmiustila valitaan Järjestelmäasetukset-valintaikkunassa.

Normaali käyttötila palautetaan valmiustilan jälkeen painamalla lyhyesti virtapainiketta.

Näyttövalaistus

Kirkkaus

Esiasetettuja taustavalaistuksen tasoja voi selata painamalla lyhyesti virtapainiketta.

Näytön taustavalaistusta voi säätää Järjestelmäasetukset-valintaikkunassa.

Yötila

Yötilan voi ottaa käyttöön tai poistaa käytöstä Järjestelmäasetukset-valintaikkunassa.

Yötila-asetuksella väripaletti mukautetaan olosuhteisiin, joissa valoa on vähän.

Valikoiden ja valintaikkunoiden käyttäminen

Valikot

Valikkoa tarvitaan järjestelmän käyttämiseen ja asetusten muuttamiseen.

Avaa sivuvalikko painamalla Valikko/Enter-painiketta. Sulje valikko painamalla Valikko/Enter-painiketta uudelleen.

Korosta valikkovaihtoehto nuolipainikkeilla ja vahvista valinta painamalla Valikko/Enter-näppäintä.

Vierityspalkit – aktivoi valikon vierityspalkki ja säädä sitä nuolipainikkeilla. Tallenna muutoksesi painamalla Valikko/Enter-painiketta.

Kohdistimen tila (aktiivinen vs. ei-aktiivinen) muuttaa valikon vaihtoehtoja.

Valintaikkunan ruudut

Korosta valintaikkunan vaihtoehto nuolipainikkeilla ja vahvasta valinta painamalla Valikko/Enter-painiketta.

Numeronäppäimistö ja aakkosnumeerinen näppäimistö tulevat näkyviin automaattisesti, kun käyttäjän pitää syöttää tietoja valintaikkunoihin.

Valintaikkuna suljetaan tallentamalla tai peruuttamalla sivulle syötetyt tiedot. Valintaikkunan voi sulkea myös painamalla Sulje (X) -painiketta.

Kohdistimen käyttäminen ruudussa

Kohdistinta voi käyttää paikan merkitsemiseen ja kohteiden valitsemiseen.

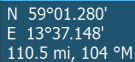
Kohdistin ei näy oletusarvoisesti ruudussa.

Näytä kohdistin painamalla Kohdistin/reittipiste-painiketta ja siirrä kohdistinta paneelissa nuolipainikkeilla.

Kun kohdistin on aktiivinen GPS-paneelissa, näytössä näkyy kohdistimen sijainnin ikkuna. Ikkunan alarivillä näkyy aluksen etäisyys ja suunta kohdistimen osoittamaan paikkaan.

Kun kohdistin on aktiivinen kaikuluotainpaneelissa, ikkunassa näkyy myös kohdistimen osoittaman paikan syvyys ja lämpötila.

Jos haluat poistaa kohdistimen ja kohdistinelementit paneelista, paina Kohdistin/reittipiste-painiketta.



N 59°01.280'
E 13°37.148'
110.5 mi, 104 °M

Mies yli laidan -reittipiste

Voit tallentaa hätätilanteiden varalle Mies yli laidan (MOB) -reittipisteen aluksen nykyisen sijainnin kohdalle painamalla.

MOB:n luominen

Mies yli laidan (MOB) -reittipisteen luominen:

- Paina zoomauspainikkeita (+ ja -) samanaikaisesti.

Kun MOB-toiminto otetaan käyttöön, järjestelmä suorittaa seuraavat toiminnot automaattisesti:

- MOB-reittipiste luodaan aluksen sijaintipaikkaan.
- Näyttöön vaihtuu zoomattu karttapaneeli, joka on keskitetty aluksen sijainnin mukaan.

- Järjestelmä näyttää navigointiohjeet, joilla päästään takaisin MOB-reittipisteeseen.

MOB-reittipisteitä voi luoda useita. Alus näyttää edelleen navigointiohjeet alkuperäiseen MOB-reittipisteeseen. Seuraaviin MOB-reittipisteisiin on navigoitava manuaalisesti.

MOB-reittipisteen poistaminen

MOB-reittipisteen voi poistaa valikosta, kun se on aktivoitu.

MOB-reittipisteeseen navigoinnin lopettaminen

Järjestelmä näyttää navigointiohjeita MOB-reittipisteeseen, kunnes käyttäjä peruuttaa navigoinnin valikosta.



Kuvankaappaus

Kuvankaappauksen ottaminen:

- Paina samanaikaisesti Sivut- ja virtanäppäintä.

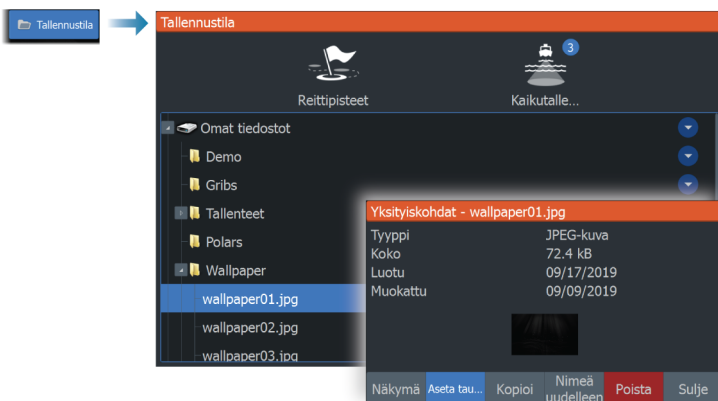
3

Järjestelmän mukauttaminen

Aloitussivun taustakuvan mukauttaminen

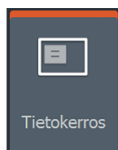
Aloitussivun taustakuvaa voi mukauttaa. Voit valita järjestelmässä olevan kuvan tai käyttää omaa .jpg- tai .png-muodossa tallennettua kuvaasi.

Kuvat voi tallentaa mihin tahansa tiedostoselaimessa näkyvään kansioon. Järjestelmä kopioi taustakuvaksi valitun kuvan automaattisesti Wallpaper (Taustakuvat) -kansioon.



Tietokerros

Sivulle voi lisätä tietoja tietokerroksena.



Tietokerroksen ottaminen käyttöön ja käytöstä poistaminen

Tietokerroksen voi ottaa käyttöön tai poistaa käytöstä millä tahansa valittuna olevalla sivulla valitsemalla Järjestelmäasetukset-valintaikkunassa Tietokerros-kuvakkeen. Kun tietokerros on käytössä, kuvakkeen yläosassa näkyy oranssi palkki.

Muokkaa tietokerrosta

Tietokerroksen tietojen muokkaaminen

Valitsemalla Järjestelmäasetukset-valintaikkunan Muokkaa tietokerrosta -vaihtoehdon saat näkyviin muokkausvalikon, jonka avulla voit

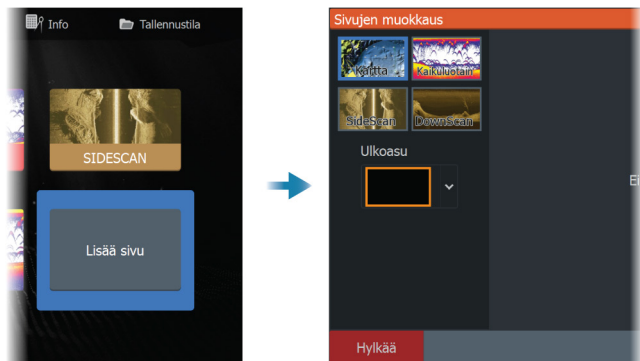
- lisätä valittuna olevaan ruutuun uuden tietokerroksen
- poistaa valitun tietokerroksen
- muuttaa valittua tietokerrosta niin, että siinä näkyy eri tietoja
- määrittää valitun tietokerroksen ulkoasun (digitaalinen vai analoginen, koko jne.)
- vaihtaa jonkin kohdan paikkaa valitsemalla sen ja sitten Siirrä-valikkovaihtoehdon. Voit siirtää valitun kohteen nuolipainikkeilla.

Mukautetut sivut

Uusien mukautettujen sivujen lisääminen

Sallittu enimmäismäärä on 9 sivua. Yhdellä mukautetulla sivulla voi olla enintään 4 paneelia.

1. Avaa sivun muokkauksen valintaikkuna valitsemalla aloitussivun Lisää sivu -kuvake.



2. Korosta paneeli nuolipainikkeilla ja paina sitten Valikko/Enter-painiketta. Paneeli lisätään sivulle.
3. (Valinnainen) Lisää muita paneeleita toistamalla vaihe 2. Sallittu enimmäismäärä on 4 paneelia.
 - Asettelen muuttaminen: Valitse asettelen asetus nuolipainikkeilla. Tämän vaihtoehdon avulla voit määrittää, miten paneelit näytetään.

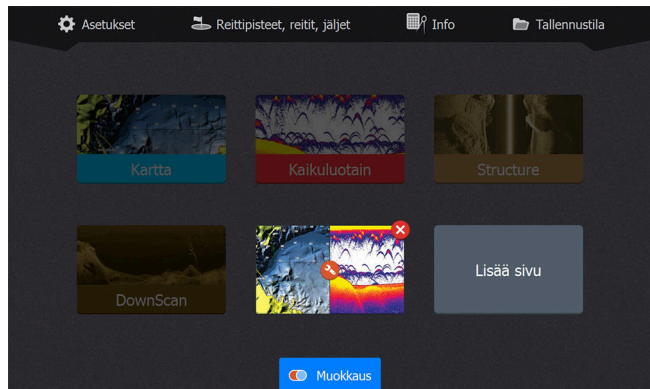
- Paneelin poistaminen: Valitse valintaikkunan oikeassa reunassa oleva ruutu nuolipainikkeilla ja korosta paneelin oikeassa yläkulmassa oleva poistokuvake (X). Paina Valikko/Enter-painiketta. Paneeli poistetaan valintaikkunan oikeassa reunassa olevasta ruudusta.
- Paneelin siirtäminen: Valitse valintaikkunan oikeassa reunassa oleva ruutu nuolipainikkeilla ja korosta siirrettävän paneelin vasemmassa yläkulmassa oleva nuolikuvake. Paina Valikko/Enter-painiketta. Näyttöön tulee suurempi nuolikuvake. Voit siirtää korostettuna olevaa paneelia nuolipainikkeilla. Tallenna muutoksesi painamalla Valikko/Enter-painiketta.

4. Tallenna sivun asettelu.

Järjestelmä näyttää uuden mukautetun sivun, ja uuden sivun kuvake näkyy aloitussivulla.

Mukautettujen sivujen muokkaaminen tai poistaminen

1. Korosta aloitussivulla Muokkaus-asetus käyttämällä nuolipainikkeita ja ota se käyttöön painamalla Valikko/Enter-painiketta.

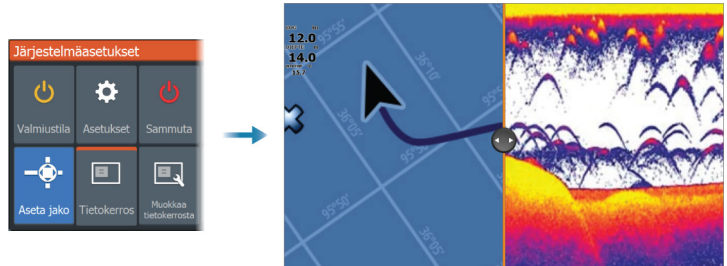


2. Käytä nuolipainikkeita seuraaviin tarkoituksiin:
 - Valitse X-vaihtoehto mukautetun sivun kuvakkeista ja poista sivu painamalla Valikko/Enter-painiketta.
 - Valitse mukautetun sivun kuvakkeista työkaluvaihtoehto ja näytä sivun muokkauksen valintaikkuna painamalla Valikko/Enter-painiketta.
3. Mukautetun sivun valintaikkunassa voit muuttaa asettelua sekä lisätä ja poistaa paneeleita. Lisätietoa on vaiheessa 3 kohdassa "*Uusien mukautettujen sivujen lisääminen*" sivulla 21.

4. Poistu muokkaustilasta tallentamalla tai hylkäämällä tekemäsi muutokset.

Monen paneelin sivujen jaon mukauttaminen

1. Avaa monen paneelin sivu.
2. Avaa Järjestelmäasetukset-valintaikkuna painamalla nopeasti virtapainiketta.
3. Valitse Aseta jako -vaihtoehto. Monen paneelin sivulle ilmestyy kohdistinnuolikuvake.
4. Siirrä jako haluamaasi kohtaan käyttämällä nuolipainikkeita.
5. Tallenna jaon muutokset painamalla Valikko/Enter-painiketta.



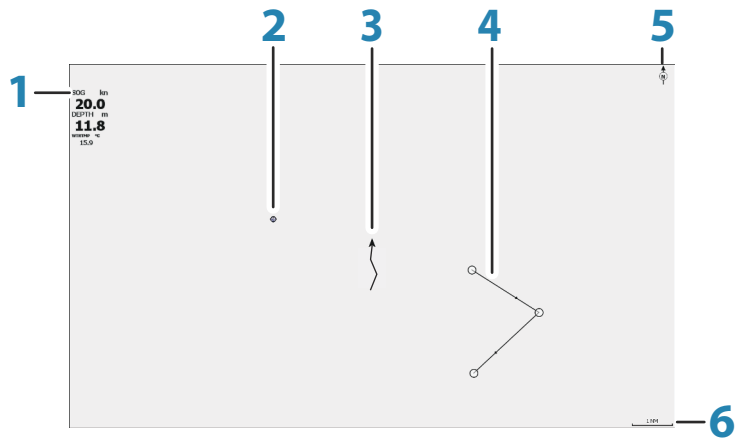
4

GPS-plotteri

GPS-plotteri-sivulla näkyy aluksesi sijainti. GPS-plotteri-sivulla voit suunnitella ja navigoida reittejä, tarkastella aluksesi jälkeä ja sijoittaa reittipisteitä.

GPS-plotteri-sivu

- Voit zoomata kuvaa zoomauspainikkeilla.
- Voit panoroida kuvaa mihin tahansa suuntaan nuolipainikkeilla.
- Näytä kohteen tiedot asettamalla kohdistin kohteelle ja valitsemalla valikosta Info.



- 1 Tietokerros (Voidaan muokata, siirtää tai poistaa. Lisätieto on kohdassa "*Tietokerros*" sivulla 20.)
- 2 Reittipiste*
- 3 Alus ja jälki (jäljen näyttö on valinnainen asetus*)
- 4 Reitti*
- 5 Pohjoisen merkki
- 6 Mittausalueasteikko

* Valinnaiset kohteet. Valinnaiset kohteet otetaan käyttöön tai poistetaan käytöstä yksitellen GPS-asetusten valintaikkunassa.



Alussymboli

Alussymboli ilmaisee aluksen sijainnin, kun järjestelmässä on voimassa oleva GPS-sijainnin lukitus. Jos GPS-sijaintia ei ole käytettävissä, alussymbolissa näkyy kysymysmerkki.

GPS-plotteri-sivun asteikko

GPS-plotteri-sivua voi zoomata käyttämällä zoomauspainikkeita. GPS-plotteri-sivun asteikko näkyy sivun oikeassa alakulmassa.

GPS-plotterin kuvan panorointi

Kuvaa voi siirtää mihin tahansa suuntaan siirtämällä kohdistinta kohti haluamaasi paneelin reunaa käyttämällä nuolipainikkeita. Jos haluat poistaa kohdistimen ja kohdistinelementit sivulta, paina Kohdistin/reittipiste-painiketta. Samalla kuva keskitetään aluksen sijainnin mukaan.

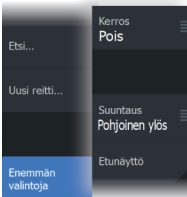
Reittipisteet, reitit ja jäljet

Voit sijoittaa sivulle reittipisteitä, reittejä ja jälkiä sekä hallita niitä. Lisätietoja on kohdassa *"Reittipisteet, reitit ja jäljet"* sivulla 29.

Navigointi

Voit käyttää sivua navigoidessasi kohdistimen osoittamaan paikkaan, reittipisteeseen tai reitillä. Katso *"Navigointi"* sivulla 38.

Lisää vaihtoehtoja



GPS-tietokerros

GPS-paneeliin voi lisätä tietokerroksia.

Kun jokin tietokerros on valittuna, GPS-paneeli laajenee niin, että siinä näkyvät myös valitun tietokerroksen perusvalikkotoiminnot.

Tietokerrosten valikkotoimintojen tiedot on kuvattu tarkemmin niille varatuissa luvuissa tässä käyttöohjeessa.

Structure-tietokerros

Rakennetiedot (StructureMap) on mahdollista tuoda näkyviin GPS-paneelissa tietokerroksena.

→ **Huomautus:** Structure-tietokerros (StructureMap) on käytettävissä vain TripleShot-malleissa, joissa on SideScan-valmius.

Kun Structure-tietokerros valitaan, GPS-valikko laajenee niin, että se sisältää SideScan-tietokerroksen (StructureMap) perusvalikkotoiminnot. Katso "**StructureMap**" sivulla 62.

Genesis live

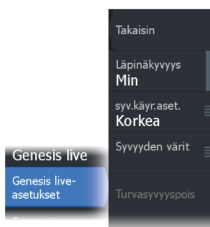
Genesis live on reaaliaikainen toiminto, jossa yksikkö luo tietokerroksia syvyyskäyristä reaaliaikaisten luotauksen perusteella. Genesis liven luotaukset tallennetaan yksikön muistikortille.

Jos muistikortti poistetaan tai siitä loppuu tila, toiminto katkaistaan automaattisesti ja vaihtoehto poistetaan käytöstä valikossa.

- Mitä enemmän alueen ohituksia luotainlokiin kirjataan, sitä tarkempia Genesis live -kartoista tulee.
- Genesis live on tarkka 20 solmun nopeuteen asti.

→ **Huomautus:** Genesis Live -tiedoissa ei huomioida vuorovesivaihteluita.

Genesis live -valikkovaihtoehdot



Läpinäkyvyys

Säätää tietokerroksen läpinäkyvyyttä.

Syvyyskäyrien asetukset

Määrittää näytettävien reaaliaikaisten syvyyskäyrien tiheyden.

Syvyyspaletti

Säätää väripalettiä, jolla väritetään syvyysalueet.

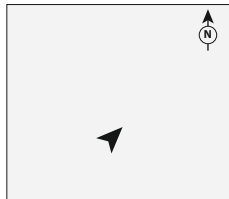
- Navigointi – käyttää navigointipalettiä.
- Syvyysvarjostukset – käyttää syvyysvarjostuspalettiä.
- Paperikartta – käyttää paperikarttapalettiä.
- Turvarajostukset – käyttää turvasyvyysasetusta varjostamaan värin matalammaksi kuin asetettu turvasyvyys. Ottaa myös käyttöön turvasyvyysasetuksen Genesis live -valikossa.

Syvyyden turvaraja

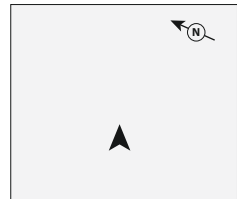
Asettaa syvyyden turvarajan. Alueet, jotka ovat matalampia kuin turvallinen vähimmäissyvyys, varjostetaan. Tämä asetus on käytettävissä vain, jos turvavarjostuspaletti on valittu.

GPS-kuvan suunta

Voit määrittää, miten GPS-kuvaa käännetään paneelissa. Paneelin oikeassa yläkulmassa näkyvä suunnan symboli osoittaa pohjoissuunnan.



Pohjoinen ylös



Kurssi ylös

Pohjoinen ylös

Näyttää GPS-plotterin kuvan niin, että pohjoinen on ylhäällä.

Kurssi ylös

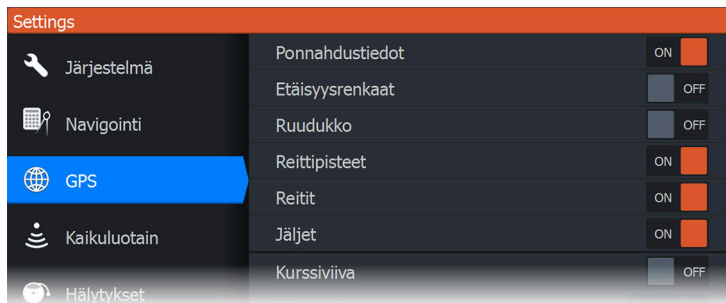
GPS-plotterin kuvan suunta määräytyy sen mukaan, navigoidaanko vai ei.

- Navigointi käynnissä: haluttu kurssi on ylhäällä.
- Ei navigointia: aluksen todellinen kulkusuunta (COG) on ylhäällä.

Etunäyttö

Siirtää aluskuvaketta paneelissa ja suurentaa näkymän aluksen edessä.

GPS-plotterin asetukset



Ponnahdustiedot

Tässä kohdassa valitaan, näkyvätkö paneelin kohteiden perustiedot silloin kun kohde valitaan.

Etäisyydenrenkaat

Etäisyydenrenkaiden avulla voi esittää aluksen etäisyyden muihin paneelissa näkyviin kohteisiin.

Järjestelmä säätää asteikon automaattisesti paneelin asteikon mukaisesti.

Ruudukko

Näyttää/piilottaa pituus- ja leveysasteiden koordinaattiviivat paneelissa.

Reittipisteet, reitit, jäljet

Näyttää/piilottaa nämä kohteet paneelissa.

Kurssiviiva

Näyttää/piilottaa Kurssi maan päällä (COG) -suuntaviivan paneelissa. COG perustuu GPS-tietoihin.

Suuntaviivan pituus

Määrittä näytettävän viivan pituus, kun kulkusuunnan keulalinja on valittuna.

5

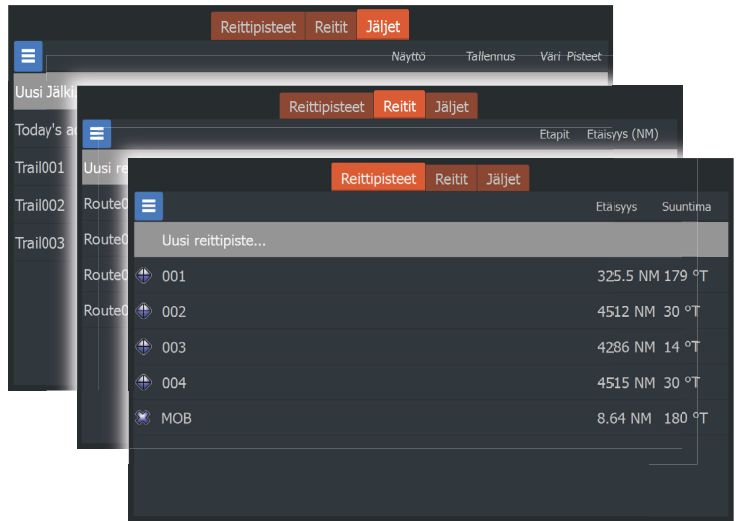
Reittipisteet, reitit ja jäljet

Reittipisteiden, reittien, ja jälkien valintaikkunat

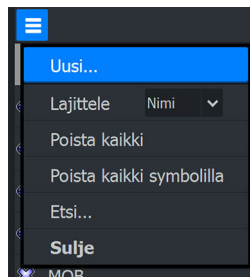
Reittipisteiden, reittien ja jälkien valintaikkunoissa on lisää näille kohteille suunniteltuja muokkaustoimintoja ja asetuksia.

Valintaikkunat avataan Työkalut-paneelista heti aloitussivulta.

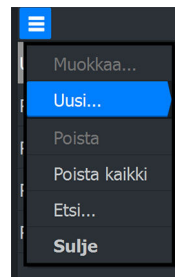
Reittipisteet, reitit, jäljet



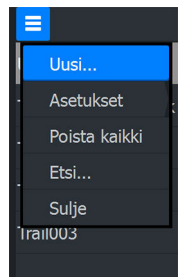
Voit valita lisävaihtoehtoja valitsemalla valikkokuvakkeen valintaikkunasta.



Reittipistevaihtoehdot



Reittivaihtoehdot



Jälkivaihtoehdot

Reittipisteet

Reittipiste on merkki, jonka käyttäjä luo GPS-plotteri-paneeliin.

Jokaisella reittipisteellä on tarkka sijainti ja koordinaatit leveys- ja pituusasteineen. Reittipiste merkitsee paikan, johon saatat haluta palata myöhemmin. Reittipisteitä voi myös yhdistää reitiksi. Tähän tarvitaan vähintään kaksi reittipistettä.



Reittipisteiden tallentaminen

Tallenna uusi reittipiste painamalla Kohdistin/reittipiste-painiketta pitkään.

- Jos kohdistin on poissa käytöstä, reittipiste asetetaan aluksen sijainnin kohdalle.
- Jos kohdistin on aktiivinen, reittipiste asetetaan kohdistimen osoittamaan kohtaan.

Reittipisteen siirtäminen

1. Paina Kohdistin/reittipiste-painiketta.
2. Siirtele kohdistinta niin, että se on reittipisteen päällä.
3. Avaa valikko ja valitse sieltä reittipiste. Valikko laajenee niin, että siinä näkyy myös Siirrä-vaihtoehto.
4. Valitse valikosta Siirrä.
5. Siirrä reittipiste uuteen paikkaan käyttämällä nuolipainikkeita.
6. Paina Valikko/Enter-painiketta.

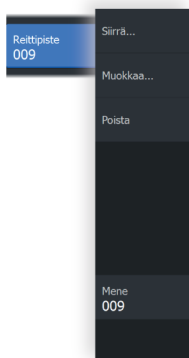
Reittipiste tallentuu uuteen sijaintiin.

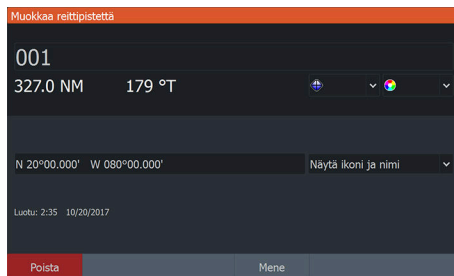
Reittipisteen muokkaaminen

Reittipisteen kaikkia tietoja voi muokata Muokkaa Reittipistettä -valintaikkunassa.

Valintaikkuna avataan asettamalla kohdistin reittipisteen päälle ja valitsemalla valikosta ensin kyseinen reittipiste ja sitten Muokkaa-vaihtoehto.

Valintaikkunan voi avata myös aktivoimalla aloitussivun työkalupaneelista Reittipisteet, reitit ja jäljet -valintaikkunan. Valitse reittipisteiden välilehti ja sitten reittipiste, jota haluat muokata.





Reittipisteen poistaminen

Voit poistaa reittipisteen Muokkaa reittipistettä -valintaikkunassa tai valitsemalla Poista-valikkovaihtoehdon, kun reittipiste on aktivoituna.

Muokkaa reittipistettä -valintaikkuna avataan asettamalla kohdistin reittipisteen päälle ja valitsemalla valikosta ensin kyseinen reittipiste ja sitten Poista-vaihtoehto.

Muokkaa reittipistettä -valintaikkunan voi avata myös aktivoimalla aloitussivun työkalupaneelista Reittipisteet, reitit ja jäljet -valintaikkunan. Valitse Reittipisteet-välilehti, poistettava reittipiste ja sitten Poista-vaihtoehto.

MOB-reittipisteet poistetaan samalla tavalla.

Reittipistehälytyksen asetukset

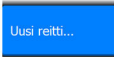
Voit asettaa kullekin reittipisteelle yksilöllisen ympyrän, keskipisteenä reittipiste. Hälytys asetetaan **Muokkaa reittipistettä** -ikkunan kautta.

→ **Huomautus:** Reittipisteeseen saapumiseen liittyvän hälytysalueen säde tulee asettaa PÄÄLLE-tilaan hälytysikkunan kautta jotta hälytys käynnistyy, kun alus saapuu kyseisen etäisyyden päähä reittipisteestä. Lisätietoja kohdassa "**Hälytysikkuna**" sivulla 66.

Reitit



Reitti koostuu reittipisteiden sarjasta, joka määritetään siinä järjestyksessä, missä haluat sen navigoida.



Uuden reitin luominen sivulla

1. Valitse valikosta Uusi reitti -vaihtoehto.
2. Aktivoi kohdistin paneelissa painamalla Kohdistin/reittipiste-painiketta.
3. Aseta kohdistin paneelin ensimmäiseen reittipisteeseen nuolipainikkeilla.
4. Luo reittipiste painamalla Valikko/Enter-painiketta.
5. Jatka uusien reittipisteiden lisäämistä paneeliin toistamalla vaiheita 3 ja 4, kunnes reitti on valmis.
6. Kun olet valmis, paina Sulje (X) -painiketta ja tallenna reitti.

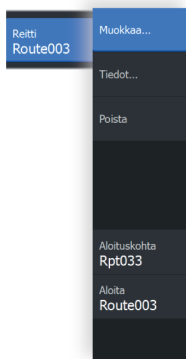
Reitin muokkaaminen paneelissa

Voit muokata reittiä asettamalla kohdistimen reitin päälle ja valitsemalla sitten reitin valikosta. Valitse valikosta muokausvaihtoehto. Näyttöön aukeaa nyt Muokkaa reittiä -valintaikkuna.

Valintaikkunan voi avata myös aktivoimalla aloitussivun työkalupaneelista Reittipisteet, reitit ja jäljet -valintaikkunan. Valitse reittivälilehti ja sitten reitti, jota haluat muokata.

Reitin muokkaaminen paneelissa:

1. Siirrä kohdistin reitin päälle paneelissa. Näyttöön aukeaa reitin ponnahdusikkuna.
2. Paina Valikko/Enter-painiketta ja valitse reitti valikosta nuolipainikkeilla. Valikkoon tulee lisää vaihtoehtoja.
 - Muokausvaihtoehdolla voit siirtää reittipisteitä paneelissa ja poistaa niitä.
 - Yksityiskohdat-vaihtoehto avaa Muokkaa reittiä -valintaikkunan, jossa voit määrittää reitin asetuksia, nimetä reitin uudelleen ja hallinnoida lisätietoja.



Muokkaa reittiä

Route004

ON Näytä

Etappi	Reittipiste	Etäisyys (NM)	Suuntima (°T)
0	Rpt010	9.83	357
1	Rpt011	2.16	50
2	Rpt012	2.59	339
3	Rpt013	4.15	29
4	Rpt014	2.03	0

Poista Näytä Aloita...

3. Valitse haluamasi vaihtoehto nuolipainikkeilla ja paina Valikko/Enter-painiketta.
4. Tee muutokset noudattamalla kehoitteita ja tallenna muutokset.

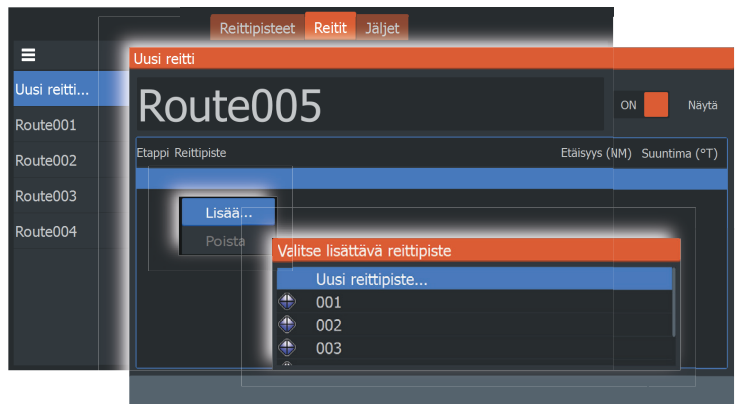
Reitin poistaminen

Voit poistaa reitin asettamalla kohdistimen reitin päälle, valitsemalla sitten reitin valikosta ja valitsemalla laajennetusta valikosta Poista-vaihtoehdon.

Reittien luominen aiemmin luoduista reittipisteistä

Voit luoda uuden reitin yhdistämällä aiemmin luodut reittipisteet Uusi reitti -valintaikkunassa.

Valintaikkuna avataan valitsemalla reittivälilehti valintaikkunasta, joka tulee näkyviin, kun valitset aloitussivulta reittipisteen, reittien ja jälkien työkalun. Valitse seuraavaksi Uusi reitti.



Voit myös lisätä aiemmin luotuja reittipisteitä aiemmin luodulle reitille Muokkaa reittiä -valintaikkunassa.

Valitse Muokkaa reittiä -valintaikkunan luettelosta reitti, johon haluat lisätä reittipisteen, ja paina Valikko/Enter-painiketta.

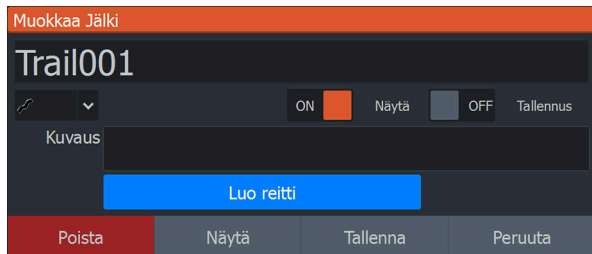


Jälkien muuntaminen reiteiksi

Jäljen voi muuntaa reitiksi Muokkaa jälki -valintaikkunassa.

Valintaikkuna avataan aktivoimalla jälki ja valitsemalla sitten jäljen ponnahdusikkuna tai Jälki-valikon vaihtoehto.

Jäljen muokkaustoimintoa voi käyttää myös valitsemalla aloitussivulta Reittipisteet-työkalun.



Muokkaa reittiä -valintaikkuna

Voit lisätä ja poistaa reittipisteitä tai muuttaa reitin ominaisuuksia Muokkaa reittiä -valintaikkunassa.

Tämä valintaikkuna avataan asettamalla kohdistin reitin päälle ja valitsemalla reitti valikosta.

Valintaikkunan voi avata myös valitsemalla reittivälilehden valintaikkunasta, joka tulee näkyviin, kun valitset aloitussivulta reittipisteen, reittien ja jälkien työkalun.

Voit vaihtaa nimeä valitsemalla nimikentän. Valitse Näytä, jos haluat näyttää reitin paneelissa.

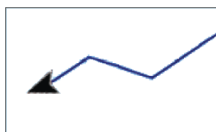
Muokkaa reittiä

Route004

ON Näytä

Etappi	Reittipiste	Etäisyys (NM)	Suuntima (°T)
0	Rpt010	9.83	357
1	Rpt011	2.16	50
2	Rpt012	2.59	339
3	Rpt013	4.15	29
4	Rpt014	2.03	0

Poista Näytä Aloita...



Jäljet

Jäljet ovat graafisia esityksiä aluksen aiemmin kulkemasta matkasta. Niiden avulla on helppo seurata, missä aluksella on kuljettu.

Jäljet voidaan muuntaa reiteiksi Muokkaa jälkeä -valintaikkunassa. Katso *"Jälkien muuntaminen reiteiksi"* sivulla 34.

Reittipisteet Reitit **Jäljet**

Näyttö Tallennus Väri Pisteet

Uusi Jälki...

Track001	ON <input type="checkbox"/>	OFF <input type="checkbox"/>		1
Track002	ON <input type="checkbox"/>	OFF <input type="checkbox"/>		56
Trail001	ON <input type="checkbox"/>	OFF <input type="checkbox"/>		12
Trail002	ON <input type="checkbox"/>	OFF <input type="checkbox"/>		15
Trail003	ON <input type="checkbox"/>	ON <input type="checkbox"/>		0

Järjestelmä asetetaan tehtaalla seuraamaan automaattisesti aluksen liikkeitä ja piirtämään ne paneeliin. Järjestelmä jatkaa jäljen

tallennusta, kunnes jäljen pituus ylittää enimmäisrajan. Tämän jälkeen se alkaa korvata vanhimpia pisteitä automaattisesti.

Automaattisen seurantatoiminnon saa poistettua käytöstä Muokkaa jälki -valintaikkunasta.

Uusien jälkien luominen

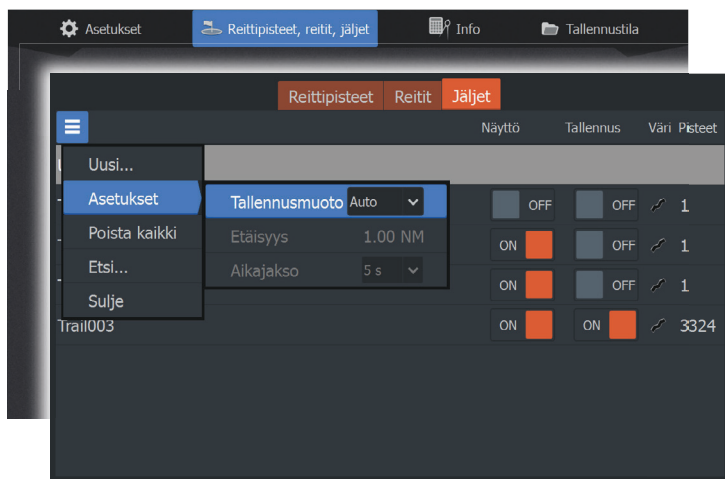
Uuden jäljen voi aloittaa Jäljet-valintaikkunasta, joka avataan aloitussivun Reittipisteet, reitit ja jäljet -työkalulla ja valitsemalla Jäljet-välilehti.

Jäljet-asetukset

Jäljet koostuvat viivoin yhdistetyistä pisteistä. Viivojen pituus määräytyy tallennustiheyden mukaan.

Jälkien pisteitä voi sijoitella esimerkiksi aika-asetusten tai etäisyyden mukaan. Lisäksi voidaan määrittää, että järjestelmä lisää jäljen pisteen automaattisesti aina kurssin muuttuessa.

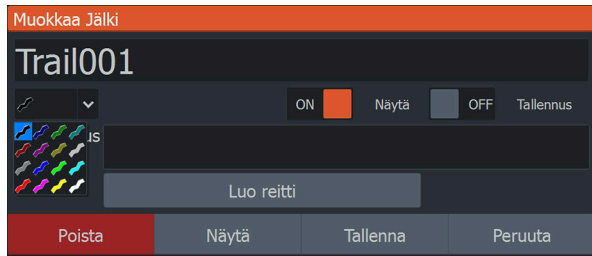
→ **Huomautus:** Jäljet-vaihtoehto on otettava käyttöön myös paneelin asetuksissa (asetukseksi on valittava ON), jotta jäljet tulevat näkyviin.



Jälkien väritys

Jälkien väritys:

- Valitse haluamasi jälki Jäljet-valintaikkunassa ja määritä koko jäljelle väri Muokkaa jälki -valintaikkunassa.



6

Navigointi

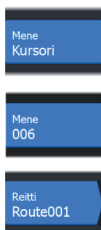
Tietoja navigoinnista

Järjestelmään sisältyvän navigointitoiminnon avulla on mahdollista navigoida kohdistimen osoittamaan sijaintiin, tiettyyn reittipisteeseen tai etukäteen määritetyllä reitillä.

Lisätietoja reittipisteiden sijoittamisesta ja reittien luomisesta on kohdassa "*Reittipisteet, reitti ja jäljet*" sivulla 29.

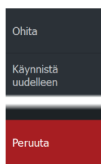
Valikkovaihtoehdot

Valikkovaihtoehtoja käyttämällä voit



- navigoida kohdistimen sijaintiin
- navigoida reittipisteeseen
- navigoida reitillä

Navigoinnin aikana valikkoon tulee lisää vaihtoehtoja, joita käyttämällä voit



- ohittaa reittipisteitä reitin navigoinnin aikana
- aloittaa navigoinnin kohdistimen sijaintiin, reittipisteeseen tai reitin navigoinnin uudelleen
- peruuttaa navigoinnin kohdistimen sijaintiin, reittipisteeseen tai reitin navigoinnin

Navigointi kohdistimen osoittamaan paikkaan

Voit aloittaa navigoinnin kohdistimen osoittamaan paikkaan GPS-plotteri- tai kaikuluotainpaneelissa.

Aseta kursori valitun määränpään kohdalle ruudussa ja valitse sitten Mene kursorille -kohta valikosta.

→ **Huomautus:** Mene kursorille -valikkokohta ei ole käytettävissä, jos navigointi on aloitettu.

Navigointi reittipisteeseen

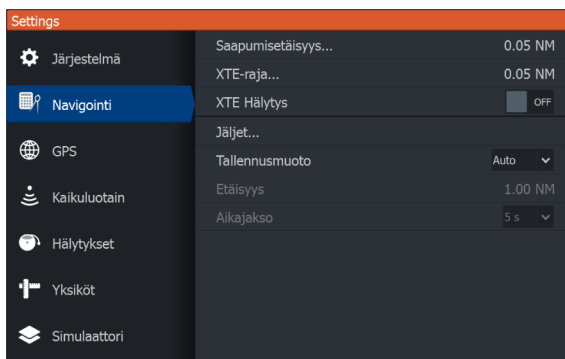
Voit aloittaa navigoinnin paneelissa näkyvän reittipisteen suuntaan. Aseta kohdistin reittipisteen päälle ja valitse valikosta ensin reittipiste ja sitten Mene reittipisteelle -vaihtoehto.

Reitin navigointi

Voit navigoida kuvassa näkyvällä reitillä sijoittamalla kohdistimen reitin päälle, valitsemalla valikosta ensin reitin ja sitten Aloita reitti -vaihtoehdon.

Kun reitin navigointi on aloitettu, voit peruuttaa navigoinnin, ohittaa reittipisteen ja aloittaa reitin uudelleen aluksen nykyisestä sijainnista valitsemalla vastaavan vaihtoehdon Navigointi-valikosta.

Navigointiasetukset



Saapumissäde

Määrittää näkymättömän ympyrän kohteena olevan reittipisteen ympärille.

Aluksen tulkitaan saapuneen reittipisteeseen kun se on mainitun ympyrän rajaaman alueen sisäpuolella.

XTE—raja

Tämä asetus määrittää kuinka kauas alus voi poiketa ennalta määrätyltä reittilinjalta ennen kuin XTE-hälytys (reitiltäpoikkeamishälytys) liipaistuu.

XTE alarm (XTE-hälytys) (reittivirhe)

XTE-hälytyksen ottaminen käyttöön tai poistaminen käytöstä.

Jäljet

Avaa Jäljet-valintaikkunan, jossa jälkien asetuksia voidaan muuttaa ja jossa jäljet voidaan muuntaa reiteiksi navigointia varten. Katso *"Jäljet"* sivulla 35.

Logging type (Lokityyppi)

Jäljen pisteitä voi tallentaa esimerkiksi ajan tai etäisyyden mukaan. Lisäksi voidaan määrittää, että yksikkö lisää pisteen automaattisesti aina kurssin muuttuessa.

Valitse Navigating Settings (Navigointiasetukset) -valintaikkunassa jokin seuraavista lokityypeistä:

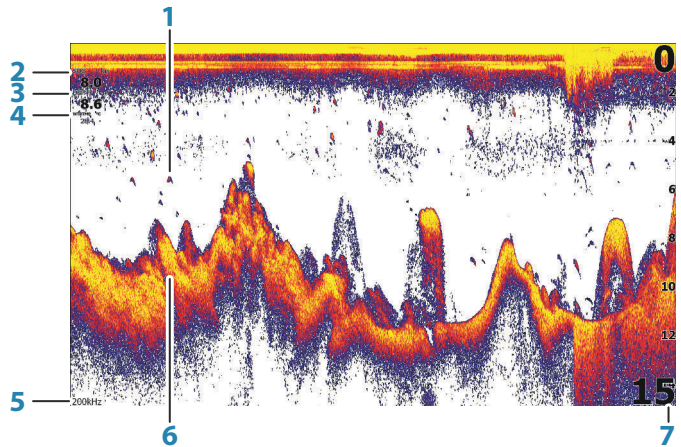
- **Auto** (Automaattinen) – Laite sijoittaa pisteen automaattisesti heti kurssimuutoksen havaittuaan.
- **Distance** (Etäisyys) – Valitse Distance (Etäisyys) -kenttä ja merkitse siihen matka, jonka haluat tallentaa.
- **Time** (Aika) – Valitse Time (Aika) -kenttä ja merkitse siihen aika, jonka haluat tallentaa.

7

Kaikuluotain

Kaikuluotaintoiminto tuottaa näkymän siitä, miltä vesi ja pohja näyttävät aluksen alapuolella. Sen avulla on helppo havaita kalat ja tutkia pohjan rakennetta.

SonarKuva



- 1 Kalakaaret
- 2 Nopeus maan suhteen*
- 3 Syvyys*
- 4 Veden lämpötila*
- 5 Taajuus
- 6 Pohja
- 7 Mittausalueasteikko

* Valinnainen luotaintietokerros, jota voi muokata. Katso "Tietokerros" sivulla 20.

Kuvan zoomaus

Voit zoomata kuvaa zoomauspainikkeilla.

Zoomaustaso näkyy kuvan vasemman laidan alaosassa.

Zoomattaessa ilman aktiivista kohdistinta merenpohja pysyy näytön alareunan lähellä. Jos kohdistin on aktiivinen, yksikkö zoomaa kohdistimen osoittamaan kohtaan.

Kuvaa voi zoomata myös jaettuna näyttönä ja tuoda zoomauspalkit näkyviin. Lisätietoa on jaetun näytön ohjeissa **"Zoomaus"** sivulla 47.

Kohdistimen käyttäminen kuvassa

Kun asetat kohdistimen kuvaan, näytön kuva pysähtyy ja näyttöön tulee kohdistimen osoittaman paikan syvyystieto. Lisäksi tietoikkuna ja historiapalkki muuttuvat aktiivisiksi.

Historian tarkasteleminen

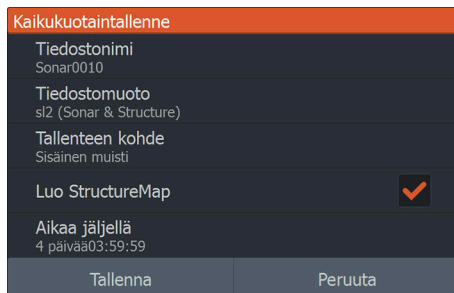
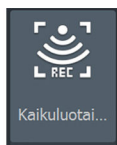
Voit tarkastella luotainhistoriaa panoroimalla kuvaa. Voit panoroida kuvaa siirtämällä kohdistimen siihen. Tämä pysäyttää automaattisen selauksen.

- Kohdistin siirretään kuvan vasempaan reunaan käyttämällä vasenta nuolipainiketta. Jatka vasemman nuolipainikkeen painamista, niin kuva panoroituu vasemmalle ja kuvahistoria tulee näkyviin.
- Voit panoroida kuvan takaisin oikealle ja näyttää uusimman kuvan käyttämällä oikeaa nuolipainiketta samalla tavalla.
- Normaalia selaamista jatketaan poistamalla kohdistin kuvasta Kohdistin/reittipiste-painiketta painamalla.

Luotaintietojen tallennuksen aloittaminen

Voit aloittaa luotaintietojen tallentamisen ja tallentaa tiedoston laitteen sisäiseen muistiin tai korttipaikassa olevaan muistikorttiin.

Luotaimen tallennus -valintaikkuna avataan Järjestelmäasetukset-kohdasta tai Kaikuluotain-asetukset-valintaikkunasta.



Tietojen tallennuksen aikana vasemmassa yläkulmassa näkyy vilkkuva punainen symboli. Välillä näytön alalaitaan tulee näkyviin tallennuksesta kertova ilmoitus.

Tiedostonimi

Määritä lokitiedoston (tallenteen) nimi.

Tiedostomuoto

Valitse avattavasta valikosta tiedostomuoto, slg (vain kaikuluotain), xtf (vain Structure*) tai sl2 (kaikuluotain ja Structure).

→ **Huomautus:** XTF-muotoa käytetään vain tiettyjen muiden valmistajien kaikuluotaimen katseluohjelmien kanssa.

Tallenteen kohde

Valitse, tallennetaanko tallenne laitteen sisäiseen muistiin vai laitteeseen liitettyyn tallennusvälineeseen.

Luo StructureMap

→ **Huomautus:** Tämä vaihtoehto on käytettävissä vain TripleShot-malleissa, joissa on SideScan-valmius.

SideScan-lokit (.sl2) voi muuntaa StructureMap-muotoon (.smf) tallennuksen jälkeen.

SideScan-lokitiedostot voi muuntaa StructureMap-muotoon myös työkalurivin Tallennustila-kohdasta.

Jäljellä oleva aika

Näyttää tallenteita varten varatun tilan jäljellä olevan tallennusajan.

Luotaintietojen tallennuksen lopettaminen

Voit lopettaa luotaintietojen tallennuksen valitsemalla Järjestelmäasetukset-valintaikkunasta Pysäytä tallennus ja sitten Tallentaa kaikua -valintaikkunasta Pysäytä.



Tallentaa kaikua	
Tiedostonimi	Sonar0005.sl2
Aikaa jäljellä	4 päivää03:59:59
Kulunut aika	0:00:18
Tiedoston koko	1.4 MB
Pysäytä	Sulje

Tallennettujen kaikuluotaintietojen tarkastelu

Sekä sisäiseen muistiin että ulkoiseen välineeseen tallennetut kaikuluotaintiedot saa näkyviin, kun Kaikuluotainasetukset-valintaikkunassa valitaan Näytä kaikuluotaintalenne -vaihtoehto. Katso *"Kaikuluotainasetukset"* sivulla 49.

Kuvan asetusten mukauttaminen

Laitteen oletusasetuksena on Auto-tila ja suurin osa asetuksista on automatisoitu. Vain kokeneiden kaiun käyttäjien kannattaa mukauttaa kuvaa mukautettujen asetusten avulla.

Voit muuttaa kuva-asetuksia, kun vaihdat mukautus- tai pilkkikalastustilaan valitsemalla valikosta Auto.

Päiset määrittämään kuvaan lisäasetuksia valitsemalla valikosta Enemmän valintoja. Katso *"Lisää vaihtoehtoja"* sivulla 46.



Mukautus- ja pilkkikalastustilan asetukset

Mukautus- ja pilkkikalastustilassa on mahdollista säätää kaikuluotainta manuaalisesti erilaisilla asetuksilla.

→ **Huomautus:** Seuraavat asetukset näkyvät vain mukautus- tai pilkkikalastustilassa.

Mittausalue

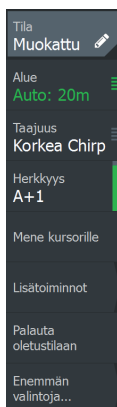
Alueen asetuksella määritetään veden syvyys, joka näkyy näytössä.

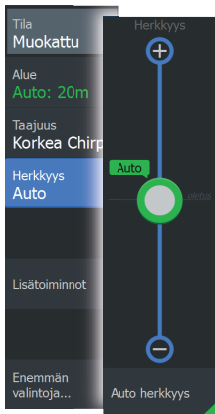
Taajuus

Yksikkö tukee useita kaikuanturin taajuuksia. Käytettävissä olevat taajuudet määräytyvät laitteeseen yhdistetyn kaikuanturin tyyppin mukaan.

Herkkyys

Suurella herkkyysarvolla näytössä näkyy paljon lisätietoja. Pienemmällä herkkyysarvolla tietoja näkyy vähemmän. Jos yksityiskohtia on liikaa, kuvasta voi tulla vaikeasti tulkittava. Kaikkia kuvia ei välttämättä näy, jos herkkyysarvo asetetaan liian pieneksi.





→ **Huomautus:** Automaattinen herkkyyks sopii useimpiin tilanteisiin.

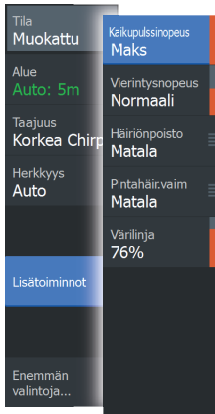
Automaattinen herkkyyks

Auto herkkyyks -asetus optimoi kaiut. Automaattista herkkyyttä voi säätää (+/-) omien mieltymystensä mukaan, samalla kun se on toiminnassa.

Herkkyyden säätäminen

1. Poista automaattinen asetus käytöstä valitsemalla Auto herkkyyks -valikkovaihtoehto.
2. Korosta vierityspalkin valikkovaihtoehto nuolipainikkeilla.
3. Aktivoi se painamalla Valikko/Enter-painiketta.
4. Voit säätää sitä nuolipainikkeilla.
5. Vahvasta asetus painamalla Valikko/Enter-painiketta.
6. Poistu valikosta painamalla Sulje (X) -näppäintä.

Lisäasetukset



Kaikupulssinopeus

Kaikupulssinopeusasetuksella säädetään nopeutta, jolla kaikuanturi lähettää signaalin veteen. Signaalin lähetyksnopeuden oletusasetuksena on Max (Suurin). Kaikupulssinopeutta voi olla tarpeen säätää, kun halutaan vähentää häiriöitä.

Vieritysnopeus

Näytön kuvan vierityksnopeuden voi valita. Suurella vierityksnopeudella kuva päivittyy nopeasti, kun taas pieni vierityksnopeus tuottaa pidemmän historian.

→ **Huomautus:** Joissakin olosuhteissa voi olla tarpeen muuttaa vierityksnopeutta, jotta kuvasta saadaan mahdollisimman informatiivinen. Tällainen tilanne on esimerkiksi silloin, kun kuva sopeutetaan suureen nopeuteen veneen pysyessä paikallaan kalastuksen aikana.

Häiriöpoisto

Pilssipumput, moottorin tärinä ja ilmakuplat saattavat häiritä signaalia ja tehdä kuvasta vaikeasti tulkittavan.

Häiriönpoistotoiminto suodattaa signaalin häiriöitä ja vähentää kuvan sekavuutta.

Surface clarity (Pintakohinan vaimennus)

Aallot, veneen vanavesivirrat ja lämpötilainversio saattavat aiheuttaa kuvan sekavuutta vedenpinnan lähellä. Pintakohinan vaimennusasetus vähentää vedenpinnan häiriökohinaa pienentämällä vastaanottimen herkkyyttä vedenpinnan lähellä.

Värilinja

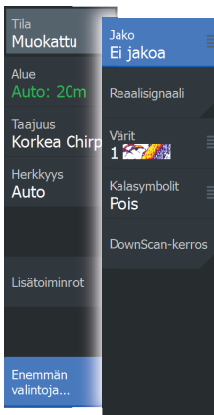
Tällä asetuksella käyttäjä voi muuttaa näytön värejä niin, että kovat ja pehmeät kohteet on helppo erottaa toisistaan. Värilinjan muuttaminen saattaa helpottaa kalojen havaitsemista ja pohjassa tai pohjan lähellä olevien tärkeiden rakenteiden erottamista itse pohjasta.

Vierityspalkkia säädetään ylä- ja alanuolipainikkeilla.

Palauta oletustilaan

Tämä valikkovaihtoehto on käytettävissä, jos vähintään yhtä asetusta mukautetaan. Kun tämä vaihtoehto valitaan, kaikki mukautetut asetukset palautetaan takaisin oletusasetuksiin.

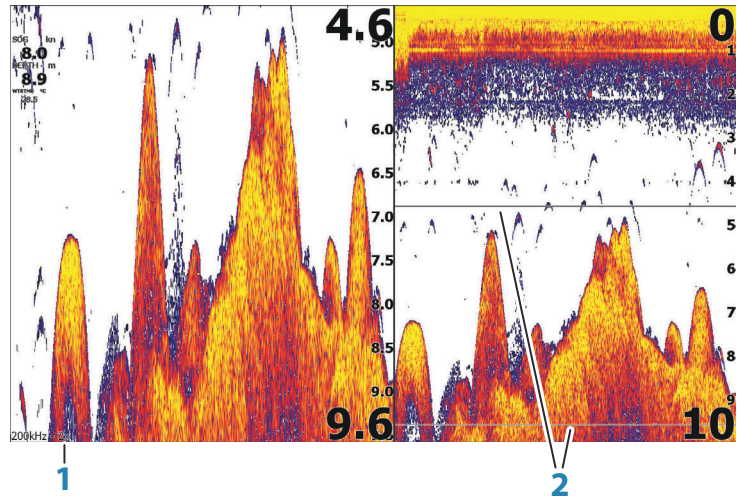
Lisää vaihtoehtoja



Näytön jakovaihtoehdot

Näytön jakovaihtoehdot ovat käytettävissä näytön jakamisen alivalikossa.

Zoomaus



- 1 Zoomaustaso
- 2 Zoomauspalkit

Zoomaustilassa kaikuluotaimen kuva näkyy suurennettuna ruudun vasemmassa laidassa. Zoomaustason oletusasetuksena on 2x. Zoomauksen voi valita enintään 8-kertaiseksi käyttämällä zoomauspainikkeita. Näytön oikeassa laidassa olevat mittausalueen zoomauspalkit ilmaisevat suurennettun mittausalueen. Zoomauskertoimen kasvaessa mittausalue pienenee. Tämä käy ilmi siitä, että zoomauspalkkien välinen etäisyys pienenee.

Pohjalukitus

Pohjalukitustila on hyödyllinen, kun halutaan tarkastella kohteita pohjan tuntumassa. Tässä tilassa ruudun vasemmassa reunassa näkyy kuva, jossa pohja on kuvattu litistettynä. Mittausalueasteikko muuttuu niin, että mittaus tehdään merenpohjasta (0) ylöspäin. Pohja ja nollalinja näkyvät aina vasemmanpuoleisessa kuvassa mittausalueasteikosta riippumatta. Ruudun vasemman laidan kuvan skaalauskerroin muuttuu Zoomaus-kohdassa kuvatulla tavalla.

Flasher-rengasnäkymä

Flasher-tilassa luotainkuva näkyy vasemmassa ruudussa rengasmaisena näkymänä ja oikeassa ruudussa normaalina näkymänä.

Reaalisignaali

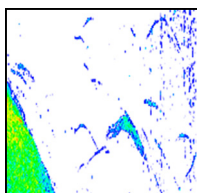
Reaalisignaali on ruudulla näkyvä kaikuluotaus. Todellisen kaiun voimakkuus näkyy leveytenä ja värin voimakkuutena.

Värit

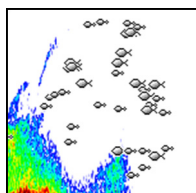
Voit valita useiden eri näyttövärien välillä.

Kalasymboli

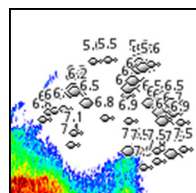
Kalakohteiden näyttötavan voi valita. Voit myös määrittää äänimerkin ilmoittamaan siitä, että ruudussa näkyy kalasymboli.



Perinteiset kalakaaret



Kalasymbolit



Kalasymbolit ja syvyystiedot

→ **Huomautus:** Kaikki kalasymbolit eivät ole todellisuudessa kaloja.

Kalantunnistusäänet

Kun tämä kohta on valittuna, järjestelmä antaa merkkiäänän aina havaitessaan kalan.

DownScan-kerros

Kun järjestelmään on yhdistetty DownScan-yhteensopiva kaikuanturi, DownScan-kuvia voidaan lisätä tietokerroksena tavalliseen kaikuluotainkuvaan.

Kun DownScan-kerros on valittuna, kaikuluotainvalikko laajenee niin, että siinä näkyvät myös DownScan-asetukset.

Etäisyyden mittaaminen

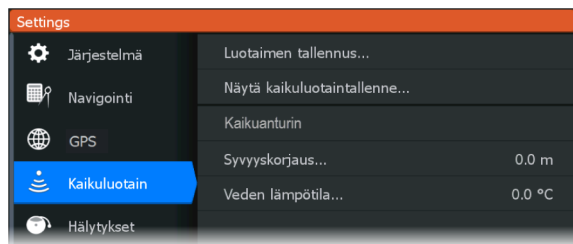
Kursoria voidaan käyttää kuvan kahden havainnon välisen etäisyyden mittaamiseen.

1. Siirrä kursori kohtaan, josta haluat aloittaa etäisyyden mittaamisen.
 2. Käynnistä etäisyyden mittaustoiminto valitsemalla Lisää vaihtoehtoja -valikkovaihtoehto.
- **Huomautus:** Mittaustoimintoa ei ole valikossa, jos kohdistinta ei ole sijoitettu kuvaan.
3. Siirrä kursori toisen mittauspisteen kohdalle.
 - Mittauspisteiden välille piirretään viiva, ja etäisyys näytetään kohdistintietojen ikkunassa.
 4. Jatka uusien mittauspisteiden valitsemista tarvittaessa.

Valikon avulla voit siirtää aloitus- ja lopetuspisteitä, kunhan mittaustoiminto on aktiivinen.

Mittaustoiminto poistetaan käytöstä valitsemalla Lopeta mittaus tai painamalla Sulje (X) -painiketta. Kohdistin poistetaan kuvasta painamalla Kohdistin/reittipiste-painiketta. Kuvaa voi tämän jälkeen selata normaalisti.

Kaikuluotaimen asetukset



Log sonar (Luotainloki)

Valitsemalla tämän voit käynnistää ja pysäyttää Sonar -tietojen tallennuksen. Lisätietoja on kohdassa "*Luotaintietojen tallennuksen aloittaminen*" sivulla 42.

Kaikuluotaintallenteen tarkasteleminen

Tätä käytetään kaikuluotaintallenteiden tarkastelemiseen.

Lokitiedosto näkyy pysäytettynä kuvana. Vieritystä ja näyttöä säädellään Hallinta-valikon vaihtoehdoista. Kohdistinta voi käyttää toistetussa kuvassa normaalisti ja kuvaa voi panoroida samalla tavalla kuin muitakin kaikuluotainkuvia.

Näyttötoiminnosta poistutaan painamalla Sulje (X) -painiketta.

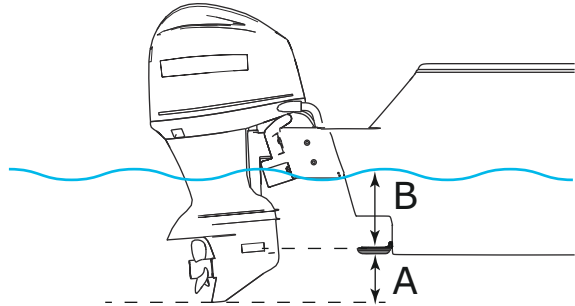
Anturi

Valitse laitteeseen liitetyn anturin malli. Valittu anturi määrää, mitkä sovellukset (Sonar, DownScan ja SideScan) ovat käytettävissä ja mitä taajuuksia on valittavissa kaikuluotainta käytettäessä.

Syvyyskorjaus

Kaikki anturit mittaavat veden syvyyden anturista pohjaan. Tämän vuoksi veden syvyytlukemissa ei huomioida anturin ja veneen alimman kohdan (kuten kölin pohjan, peräsimen tai skegin) välistä etäisyyttä vedessä tai anturin ja veden pinnan välistä etäisyyttä.

Ennen poikkeaman määrittämistä mittaa anturin ja veneen alimman kohdan tai anturin ja veden pinnan välinen etäisyys.



- A** Aluksen poikkeaman matalin kohta: aseta etäisyys anturista veneen alimpaan kohtaan – tämä pitää määrittää negatiiviseksi arvoksi. Esimerkiksi $-0,3$ m (-1 jalkaa).
- B** Syvyys pinnan alla (vesiraja) -poikkeama: aseta etäisyys anturista pintaan – tämä pitää määrittää positiiviseksi arvoksi. Esimerkiksi $+0,5$ m ($+1,77$ jalkaa).

Syvyys anturin alla -poikkeaman arvoksi asetetaan 0.

Veden lämpötilan kalibrointi

Lämpötilan kalibroinnin avulla kaikuanturin veden lämpötila-arvo säädetään vastaamaan toisen lämpötila-anturin tietoja. Kalibrointia voidaan tarvita korjaamaan mitatun lämpötilan paikallisia vaikutuksia.

Kalibrointialue: $-9,9\dots+9,9^{\circ}$. Oletusarvo on 0° .

→ **Huomautus:** Veden lämpötilan kalibrointi tulee näkyviin vain, jos anturi voi mitata lämpötiloja. Tarkista anturityypin valinta, jos tämän vaihtoehdon on oltava käytössä.

8

SideScan

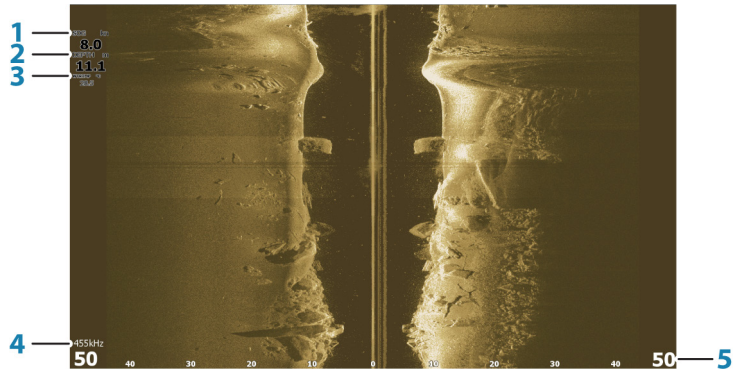
Tietoja SideScan-toiminnosta

SideScan tarjoaa laajan ja tarkan kuvan merenpohjasta veneen sivuilla.

→ **Huomautus:** SideScan on käytettävissä ainoastaan TripleShot-malleissa, joihin on liitetty SideScan-toimintoa tukeva anturi.

SideScan-kuva

SideScan-kuvan voi määrittää näyttämään vasemman, oikean tai kummankin sivuluotauksen.



- 1 Nopeus maan suhteen
- 2 Syvyys
- 3 Lämpötila
- 4 Taajuus
- 5 Mittausalueasteikko

Kuvan zoomaus

Etäisyyden määrittäminen kuvan keskikohdasta vasemmalle ja oikealle:

- käytä zoomauspainikkeita
- käytä aluevalikon asetusta

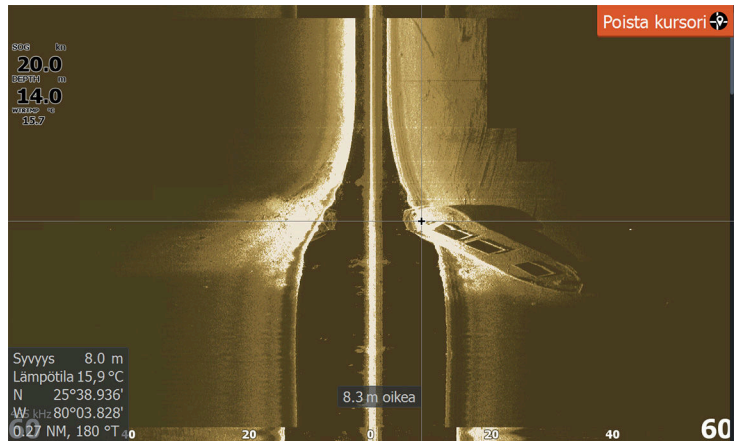
Alueen muutos joko lähentää tai loitontaa kuvaa.

Kohdistimen käyttäminen paneelissa

Kohdistinta ei näy kuvassa oletusarvoisesti. Siirrä kohdistin kuvaan painamalla Kohdistin/reittipiste-painiketta. Kohdistin asetetaan haluttuun kohtaan nuolinäppäimillä.

Kun asetat kohdistimen kuvaan, näytön kuva pysähtyy ja kohdistintietojen ikkuna muuttuu aktiiviseksi. Kohdistimen kohdalla näkyy aluksen ja kohdistimen välinen etäisyys vasemmalle/oikealle.

Jos haluat poistaa kohdistimen ja kohdistinelementit paneelista, paina Kohdistin/reittipiste-painiketta.



Historian tarkasteleminen

Voit tarkastella historiaa panoroimalla kuvaa. Voit panoroida kuvaa siirtämällä kohdistimen kuvaan Kohdistin/reittipiste-painikkeella. Tämä pysäyttää automaattisen selauksen.

- Kohdistin siirretään kuvan alareunaan käyttämällä alanuolipainiketta. Jatka alanuolipainikkeen painamista, niin kuva panoroituu alas ja kuvahistoria tulee näkyviin.
- Voit panoroida kuvan takaisin ylös ja näyttää uusimman kuvan käyttämällä ylänuolipainiketta samalla tavalla.
- Normaalia selaamista jatketaan poistamalla kohdistin kuvasta Kohdistin/reittipiste-painiketta painamalla.

SideScan-tietojen tallentaminen

Voit tallentaa SideScan-tiedot ja tallentaa tiedoston laitteen sisäiseen muistiin tai muistikortille. Lisätietoja on kohdassa *"Luotaintietojen tallennuksen aloittaminen"* sivulla 42.

SideScan-kuvan asetusten määrittäminen

Laitteen oletusasetuksena on Auto-tila ja suurin osa asetuksista on automatisoitu. Vain kokeneiden kaiden käyttäjien kannattaa mukauttaa kuvaa mukautettujen asetusten avulla. Voit muuttaa kuva-asetuksia, kun vaihdat mukautustilaan valitsemalla valikosta Auto. Katso *"Mukautusvaihtoehdot"* sivulla 54.

Auto- ja mukautustiloissa on käytettävissä lisävaihtoehtoja. Katso *"Lisää vaihtoehtoja"* sivulla 56.

Kun kohdistin on aktivoituna, joidenkin valikon vaihtoehtojen tilalla näkyy kohdistintilan toimintoja. Kohdistin poistetaan kuvasta ja kohdistinvalikon asetuksista painamalla Kohdistin/reittipiste-painiketta.



Mukautusvaihtoehdot

Mittausalue

Mittausalueen asetuksella määritetään veden syvyys ja SideScan-mittausalue, joka näkyy näytössä.

Automaattinen mittausalue

Kun mittausalueen asetukseksi valitaan Auto, järjestelmä määrittää mittausalueen veden syvyyden mukaan.

Esiasetetut mittausaluetasot

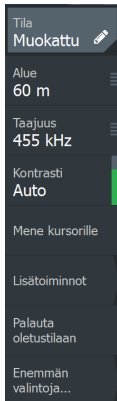
Valittavana on useita esiasetettuja mittausaluetasoja.

Taajuudet

Kahta taajuutta tuetaan. Taajuudella 455 kHz mittausalue ja kuvanlaatu ovat ihanteelliset useimmissa tilanteissa, kun taas 800 kHz:n taajuus tuottaa enemmän yksityiskohtia matalissa vesissä.

Kontrasti

Määrittää näytön vaaleiden ja tummien alueiden välisen kontrastin.

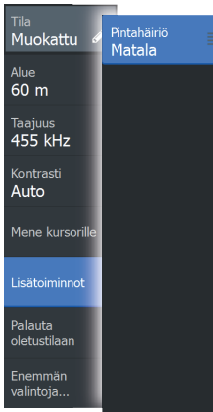


→ **Huomautus:** Autokontrasti on suositeltava asetus.

Kontrastiasetusta muutetaan seuraavasti:

1. Valitse kontrastiasetus valikosta.
2. Autokontrasti poistetaan käytöstä valitsemalla Autokontrasti ja painamalla Valikko/Enter-painiketta.
3. Korosta säätöpalkki nuolipainikkeilla ja aktivoi se painamalla Valikko/Enter-painiketta.
4. Voit säätää asetusta nuolipainikkeilla.
5. Tallenna asetukset painamalla Valikko/Enter-painiketta.

Lisäasetukset



Pintakohinan vaimennus

Aallot, veneen vanavesivirrat ja lämpötilainversiot saattavat aiheuttaa kuvan sekavuutta vedenpinnan lähellä.

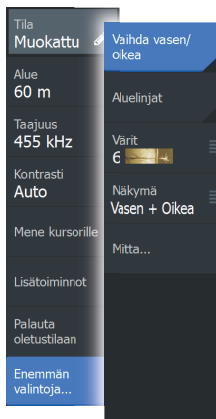
Pintakohinan vaimennusasetus vähentää vedenpinnan häiriökohinaa pienentämällä vastaanottimen herkkyyttä vedenpinnan lähellä.

→ **Huomautus:** Pintakohinan vaimennuksen oletusasetus on Matala. Tällä asetuksella kuvasta tulee selkein.

Palauta oletustilaan

Tämä valikkovaihtoehto on käytettävissä, jos vähintään yhtä asetusta mukautetaan. Kun tämä vaihtoehto valitaan, kaikki mukautetut asetukset palautetaan takaisin oletusasetuksiin.

Lisää vaihtoehtoja



Kuvan vaihtaminen vasemmalle/oikealle

Vaihtaa tarvittaessa kuvan vasemman/oikean puolen keskenään, jotta se vastaa anturin asennussuuntaa.

Aluelinjat

Kuvaan voi lisätä aluelinjoja helpottamaan etäisyyden arviointia.

Värit

Voit valita useiden eri näyttövärien välillä.

View

Valitse, näytetäänkö SideScan-sivulla vain kuvan vasen tai oikea puoli vai molemmat puolet yhtä aikaa.

Etäisyyden mittaaminen

Kursoria voidaan käyttää kuvan kahden havainnon välisen etäisyyden mittaamiseen.

1. Siirrä kursori kohtaan, josta haluat aloittaa etäisyyden mittaamisen.
 2. Käynnistä etäisyyden mittaustoiminto valitsemalla Lisää vaihtoehtoja -valikkovaihtoehto.
- **Huomautus:** Mittaustoimintoa ei ole valikossa, jos kohdistinta ei ole sijoitettu kuvaan.
3. Siirrä kursori toisen mittauspisteen kohdalle.
 - Mittauspisteiden välille piirretään viiva, ja etäisyys näytetään kohdistintietojen ikkunassa.
 4. Jatka uusien mittauspisteiden valitsemista tarvittaessa. Valikon avulla voit siirtää aloitus- ja lopetuspisteitä, kunhan mittaustoiminto on aktiivinen. Mittaustoiminto poistetaan käytöstä valitsemalla Lopeta mittaus tai painamalla Sulje (X) -painiketta. Kohdistin poistetaan kuvasta painamalla Kohdistin/reittipiste-painiketta. Kuvaa voi tämän jälkeen selata normaalisti.

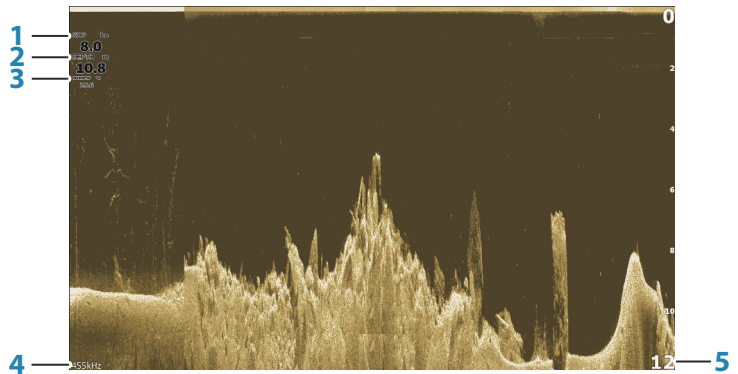
9

DownScan

Tietoja DownScan-toiminnosta

DownScan tarjoaa tarkkoja kuvia rakenteesta ja kaloista suoraan veneen alla. DownScan-paneeli on käytettävissä, kun järjestelmään on kytketty DownScan-kaikuluotausta tukeva anturi.

DownScan-paneeli



- 1 Nopeus maan suhteen
- 2 Syvyys
- 3 Lämpötila
- 4 Taajuus
Syvyys
- 5 Mittausalueasteikko

DownScan-kuvan zoomaus

Voit zoomata DownScan-kuvaa zoomauspainikkeilla.

Kohdistimen käyttäminen DownScan-paneelissa

Kohdistinta ei näy oletusarvoisesti DownScan-kuvassa. Kohdistin siirretään kuvaan painamalla Kohdistin/reittipiste-painiketta.

Kohdistin asetetaan haluttuun kohtaan nuolinäppäimillä. Kun asetat kohdistimen DownScan-kuvaan, näytön kuva pysähtyy ja kohdistintietojen ikkuna muuttuu aktiiviseksi. Aluksen etäisyys kohdistimen osoittamaan paikkaan näkyy kohdistintietoikkunan alarivillä.

Kohdistimen syvyys näkyy kohdistimen vasemmalla puolella.

Jos haluat poistaa kohdistimen ja kohdistinelementit paneelista, paina Kohdistin/reittipiste-painiketta.

Kursorin sijaintiin siirtyminen

Voit navigoida valittuun kuvan kohtaan sijoittamalla kohdistimen paneeliin ja käyttämällä sitten valikon Mene kursorille -vaihtoehtoa.

DownScan-historian tarkasteleminen

Voit tarkastella DownScan-historiaa panoroimalla kuvaa. Voit panoroida kuvaa siirtämällä kohdistimen kuvaan Kohdistin/reittipiste-painikkeella. Tämä pysäyttää automaattisen selauksen.

- Kohdistin siirretään kuvan vasempaan reunaan käyttämällä vasenta nuolipainiketta. Jatka vasemman nuolipainikkeen painamista, niin kuva panoroituu vasemmalle ja kuvahistoria tulee näkyviin.
- Voit panoroida kuvan takaisin oikealle ja näyttää uusimman kuvan käyttämällä oikeaa nuolipainiketta samalla tavalla.
- Normaalia selaamista jatketaan poistamalla kohdistin kuvasta Kohdistin/reittipiste-painiketta painamalla.

DownScan-tietojen tallentaminen

DownScan-tiedot voidaan tallentaa valitsemalla Tallenna-valintaikkunassa oikea tiedostomuoto. Katso lisätietoja kohdasta *"Luotaimen tietojen tallennuksen aloittaminen"* sivulla 42.

Kuvan asetusten mukauttaminen

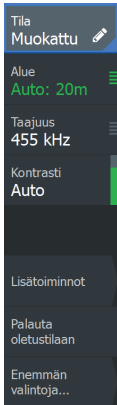
Laitteen oletusasetuksena on Auto-tila ja suurin osa asetuksista on automatisoitu. Vain kokeneiden luotaimen käyttäjien kannattaa mukauttaa kaikuluotainkuvaa mukautettujen asetusten avulla. Voit muuttaa kuva-asetuksia, kun vaihdat mukautustilaan valitsemalla valikosta Auto.

Auto- ja mukautustiloissa on käytettävissä lisävaihtoehtoja. Katso "*Lisää vaihtoehtoja*" sivulla 61.

Kun kohdistin on aktivoituna, joidenkin valikon vaihtoehtojen tilalla näkyy kohdistintilan toimintoja. Kohdistin poistetaan kuvasta ja kohdistinvalikon asetuksista painamalla Kohdistin/reittipiste-painiketta.

Mukautustilavaihtoehdot

Valikkoon tulee lisää vaihtoehtoja, kun mukautustila valitaan. Näillä valikkovaihtoehtoilla voit mukauttaa kuvaa.



Alue

Alue-asetus määrittää kuvassa näkyvän vesipatsaan syvyyden.

Auto range

Oletusarvoisesti tilassa Auto. Auto-tilassa järjestelmä näyttää automaattisesti koko vesipatsaan merenpinnasta merenpohjaan.

Esimääritetyt syvyysalueasetus

Tämän avulla voit määrittää erillisen syvyysalueen joka ei liity veden kulloiseenkin syvyyteen.

Taajuus

DownScan toimii sekä 800 kHz:n että 455 kHz:n taajuudella. 800 kHz tarjoaa parhaan mahdollisen erotuskyvyn pienemmällä kantamalla, 455 kHz tarjoaa parhaan mahdollisen kantaman mutta rajoitetumman erotuskyvyn.

Palauta oletustilaan

Tämä valikkovaihtoehto on käytettävissä, jos vähintään yhtä asetusta mukautetaan. Kun tämä vaihtoehto valitaan, kaikki mukautetut asetukset palautetaan takaisin oletusasetuksiin.

Kontrasti

Määrittää näytön vaaleiden ja tummien alueiden välisen kontrastin.

→ **Huomautus:** Autokontrasti on suositeltava asetus.

Kontrastiasetusta muutetaan seuraavasti:

1. Valitse kontrastiasetus valikosta.

2. Autokontrasti poistetaan käytöstä valitsemalla Autokontrasti ja painamalla Valikko/Enter-painiketta.
3. Korosta säätöpalkki nuolipainikkeilla ja aktivoi se painamalla Valikko/Enter-painiketta.
4. Voit säätää asetusta nuolipainikkeilla.
5. Tallenna asetukset painamalla Valikko/Enter-painiketta.

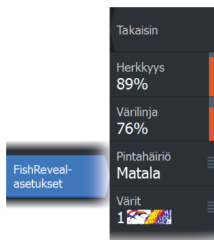
FishReveal

Valitse FishReveal nähdäksesi kalakaaret kuvassa.

Kun FishReveal on käytössä, valikko laajenee näyttämään FishReveal-asetukset.

Herkkyys

Säätää FishReveal-tietojen herkkyyttä. Suurella herkkyysarvolla näytössä näkyy paljon lisätietoja. Pienemmällä herkkyysarvolla tietoja näkyy vähemmän. Jos yksityiskohtia on liikaa, kuvasta voi tulla vaikeasti tulkittava. Jos taas herkkyys on liian pieni, heikot kaiut eivät välttämättä näy.



Väri linja

Säätää kalakaarien värejä, jotta ne olisi helpompi erottaa muista kohteista. Väri linjan muuttaminen saattaa helpottaa kalojen havaitsemista ja pohjassa tai pohjan lähellä olevien tärkeiden rakenteiden erottamista itse pohjasta.

Pintahäiriön vaimennus

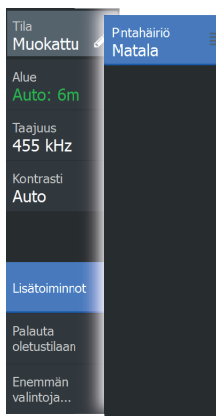
Aallot, veneen vanavesivirrat ja lämpötilainversio saattavat aiheuttaa kuvan sekavuutta vedenpinnan lähellä. Pintakohinan vaimennusasetus vähentää vedenpinnan häiriökohinaa pienentämällä vastaanottimen herkkyyttä vedenpinnan lähellä.

Värit

Valittavana on useita näyttövärejä, jotka on optimoitu erilaisiin kalastusolosuhteisiin.

→ **Huomautus:** Väripaletti on usein käyttäjän mieltymysten mukainen valinta, ja se voi vaihdella kalastusolosuhteiden mukaan. On suositeltavaa valita väripaletti, joka tarjoaa hyvän kontrastin kuvan yksityiskohtien ja FishReveal-kaarten välille.

Lisäasetukset



Pintakohinan vaimennus

Aallot, veneen vanavesivirrat ja lämpötilainversiot saattavat aiheuttaa kuvan sekavuutta vedenpinnan lähellä.

Pintakohinan vaimennusasetus vähentää vedenpinnan häiriökohinaa pienentämällä vastaanottimen herkkyyttä vedenpinnan lähellä.

→ **Huomautus:** Pintakohinan vaimennuksen oletusasetus on Matala. Tällä asetuksella kuvasta tulee selkein.

Lisää vaihtoehtoja

Aluelinjat

Kuvaan voi lisätä aluelinjoja helpottamaan syvyyden arviointia.

Värit

Voit valita useiden eri näyttövärien välillä.

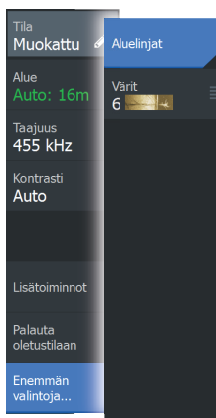
Etäisyyden mittaaminen

Kursoria voidaan käyttää kuvan kahden havainnon välisen etäisyyden mittaamiseen.

1. Siirrä kursori kohtaan, josta haluat aloittaa etäisyyden mittaamisen.
 2. Käynnistä etäisyyden mittaustoiminto valitsemalla Lisää vaihtoehtoja -valikkovaihtoehto.
- **Huomautus:** Mittaustoimintoa ei ole valikossa, jos kohdistinta ei ole sijoitettu kuvaan.
3. Siirrä kursori toisen mittauspisteen kohdalle.
 - Mittauspisteiden välille piirretään viiva, ja etäisyys näytetään kohdistintietojen ikkunassa.
 4. Jatka uusien mittauspisteiden valitsemista tarvittaessa.

Valikon avulla voit siirtää aloitus- ja lopetuspisteitä, kunhan mittaustoiminto on aktiivinen.

Mittaustoiminto poistetaan käytöstä valitsemalla Lopeta mittaus tai painamalla Sulje (X) -painiketta. Kohdistin poistetaan kuvasta painamalla Kohdistin/reittipiste-painiketta. Kuvaa voi tämän jälkeen selata normaalisti.



10

StructureMap

Tietoja StructureMap-toiminnosta

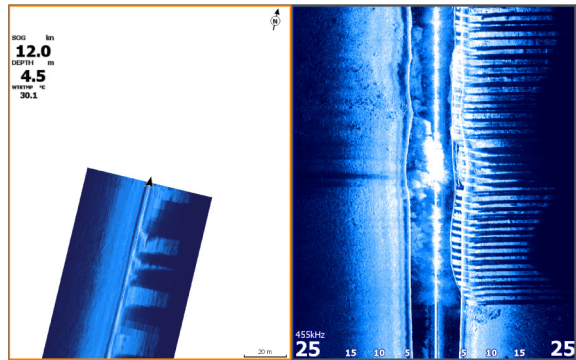
StructureMap-toiminto lisää SideScan-lähteestä saatuja SideScan-kuvia kartan päälle. Toiminto auttaa hahmottamaan vedenalaista ympäristöä suhteessa aluksen sijaintiin ja helpottaa SideScan-kuvien tulkintaa.

→ **Huomautus:** SideScan on käytettävissä ainoastaan TripleShot-malleissa, joihin on liitetty SideScan-toimintoa tukeva anturi.

StructureMap-kuva

StructureMap on mahdollista tuoda näkyviin GPS-paneelissa tietokerroksena. Kun Structure-tietokerros valitaan GPS-paneelin valikosta, valikko laajenee ja näyttää Structure-tietokerroksen asetukset.

Seuraavan esimerkin GPS-paneelissa on Structure-tietokerros ja perinteinen SideScan-paneeli.



GPS-paneelissa liikutaan samaan tapaan kuin muutenkin Structure-tietokerrosta käytettäessä. GPS-paneelia ja skannattua kuvaa voi zoomata zoomauspainikkeilla.

StructureMap-vinukkejä

- Jos haluat kuvan pitkästä rakenteesta (esim. hylystä), älä aja sen päälle, vaan ohjaa venettä niin, että rakenne jää aluksen vasemmalle tai oikealle sivulle.
- Älä näytä vanhoja jälkiä päällekkäin alueen rinnakkaisen luotauksen aikana.

StructureMap-tietojen tallentaminen

SideScan-tietoja voi tallentaa Järjestelmäasetukset-valintaikkunassa kaikuluotaintietojen tallennuskohdassa, ja tiedot voi muuntaa StructureMap-tiedoiksi.

Tallennuksen voi aloittaa Järjestelmäasetukset-valintaikkunassa, kun valintaikkuna avataan SideScan-paneelista tai GPS-paneelista ja Structure-tietokerros on käytössä.

SideScan-tietojen tallennuksen aikana näytön alalaidassa näkyy vilkkuva punainen symboli ja tallennuksesta kertova ilmoitus.

→ **Huomautus:** Ilmoituksessa kerrotaan tiedoston koko. Lokit kannattaa pitää alle 100 Mt:n kokoisina, jotta tiedostojen muuntaminen käy nopeammin.

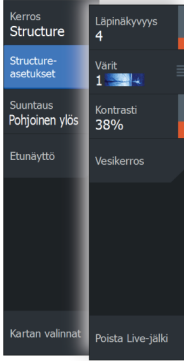
Tallennus pysäytetään valitsemalla lokiintallennuksen pysäytystoiminto Järjestelmäasetukset-valintaikkunassa.

SideScan-tietojen muuntaminen StructureMap-muotoon

Tallennuksen jälkeen SideScan-lokitiedosto (.sl2) muunnetaan StructureMap-muotoon (.smf) tallennuksen valintaikkunassa tai tiedostoselaimessa.

Voit luoda vakiolaatuisia tai korkearesoluutioisia tiedostoja. Korkean resoluution .smf-tiedostoihin tallentuu enemmän lisätietoja, mutta niiden muunto kestää pitempään ja ne ovat suurempikokoisia kuin resoluutioltaan vakiolaatuiset tiedostot.

Tilan säästämiseksi SideScan (.sl2) -tiedostot kannattaa poistaa muunnon jälkeen.



Structure-asetukset

StructureMap-asetuksia muutetaan Structure options (Rakenneasetukset) -valikossa. Valikko on käytettävissä, kun rakennetietokerros on käytössä.

Kaikki asetukset eivät ole käytettävissä, kun lähteenä käytetään tallennettuja StructureMap-tiedostoja. Tällaiset asetukset näkyvät harmaina.

Läpinäkyvyys

Määrittää rakennetietokerroksen läpinäkyvyyden. Kun pienin mahdollinen läpinäkyvyys on valittu asetuksissa, Structure-tietokerros peittää GPS-paneelin tiedot lähes täydellisesti.

Paletit

Käytetään kuvan väripaletin valintaan.

Contrast (Kontrasti)

Määrittää näytön vaaleiden ja tummien alueiden välisen kontrastin.

Water column (Vesikerros)

Näyttää/piilottaa vesikerroksen reaaliaikaisessa tilassa.

OFF-tilassa syöttikalaparvet eivät välttämättä näy SideScan-kuvassa.

ON-tilassa veden syvyys saattaa vaikuttaa SideScan-kuvan tarkkuuteen kartalla.

Clear live history (Poista reaaliaikainen historia näkyvistä)

Poistaa vanhat reaaliaikaiset tiedot näytöstä ja näyttää vain uusimpia tietoja.

11

Hälytykset

Hälytysjärjestelmä

Järjestelmä suorittaa jatkuvia tarkastuksia vaarallisten tilanteiden ja järjestelmävikojen varalta järjestelmän ollessa käynnissä.

Hälytystilanteessa näyttöön ponnahtaa hälytysviesti.

Jos sireeni on otettu käyttöön, hälytysviestin jälkeen kuuluu hälytysääni.

Viestityypit

Viestit on luokiteltu sen mukaan, kuinka raportoitu tilanne vaikuttaa alukseen. Seuraavia värikoodeja käytetään:

Väri	Tärkeys
Punainen	Kriittinen hälytys
Oranssi	Tärkeä hälytys
Keltainen	Vakiotason hälytys
Sininen	Varoitus
Vihreä	Kevyt varoitus

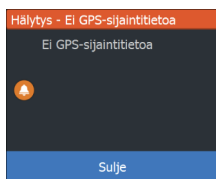
Hälytysviestit

Hälytysviestin otsikkona näkyy hälytyksen nimi. Lisäksi näytössä näkyvät hälytyksen lisätiedot.

Viestin hyväksyminen

Hälytysikkunassa näkyvät viestin hyväksymisasetukset vaihtelevat hälytyksen mukaan:

- Sulje
Asettaa hälytyksen tilan hyväksytyksi. Sireeni/summeri sammuu ja hälytysikkuna poistuu.
Hälytys pysyy kuitenkin aktiivisena hälytysluettelossa, kunnes hälytyksen syy poistetaan.
- Pois käytöstä

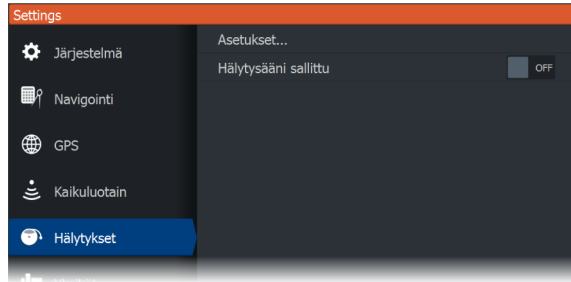


Poistaa nykyisen hälytysasetuksen käytöstä. Hälytys ei tule uudelleen näkyviin ellei ota hälytystä takaisin käyttöön Hälytysasetukset-valintaikkunassa.

Viestissä ja sireenissä ei ole aikakatkaisua. Ne pysyvät aktiivisina, kunnes ne kuitataan tai kunnes viestin aiheuttanut tekijä on korjattu.

Hälytykset-valintaikkuna

Hälytys sireeni otetaan käyttöön Hälytykset-valintaikkunassa.



Avaa Hälytysasetukset-valintaikkuna valitsemalla Asetukset. Kaikkien hälytysten asetukset määritetään Hälytysasetukset-valintaikkunassa.

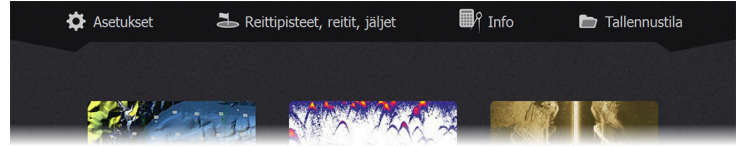


12

Työkalut

Työkalut-paneelissa on kuvakkeita sellaisten asetusten ja työkalujen käyttöön, jotka eivät koske mitään tiettyä paneelia.

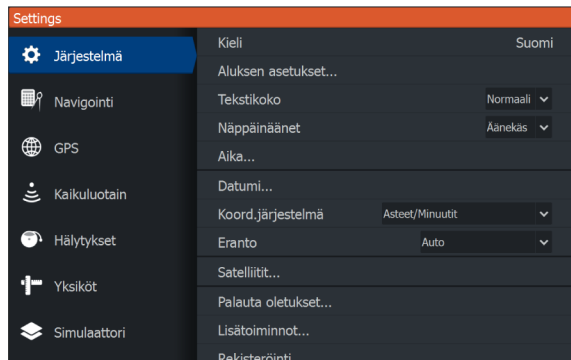
Työkalut-paneeli löytyy aloitusivulta.



Asetukset

Sisältää sovelluksien ja järjestelmän asetukset.

Järjestelmäasetukset



Järjestelmäasetuksissa voidaan määrittää seuraavat asetukset.

Kieli

Tällä asetuksella määritetään yksikön ruuduissa, valikoissa ja valintaikkunoissa käytettävä kieli. Yksikkö käynnistyy uudelleen kielen vaihtamisen jälkeen.

Aluksen asetukset

Käytetään veneen fyysisten tietojen määrittämiseen.

Tekstin koko

Tässä kohdassa määritetään, minkä kokoisena teksti näkyy valikoissa ja valintaikkunoissa.

Näppäinäänet

Asetuksella säädetään näppäimen painalluksesta kuuluvan äänen voimakkuus.

Time (Aika)

Tällä asetuksella valitaan paikallinen aikavyöhyke sekä kellonajan ja päivämäärän esitysmuoto.

Datumi

Useimpien paperikarttojen muoto on WGS84.

Jos paperikarttasi ovat jossain muussa muodossa, voit muuttaa päivämääräasetuksia vastaamaan paperikarttoja.

Koordinaattijärjestelmä

Paneelissa näkyvien, leveys- ja pituusasteina ilmoitettujen koordinaattien muotoa voi säätää usealla eri koordinaattijärjestelmällä.

Eranto

Magneettinen eranto on tosipohjoisen ja magneettisen pohjoisen erotus ja vaihtelee maantieteellisten alueiden kesken. Paikalliset häiriöt kuten rautamalmiesiintymät aiheuttavat muutoksia paikallisesti.

Tilassa AUTO järjestelmä muuntaa magneettisen pohjoisen automaattisesti tosi pohjoisen lukemaksi. Valitse MANUAALINEN jos haluat syöttää paikallisen erannon itse.

Satelliitit

Aktiivisten satelliittien tilasivu.

Restore defaults (Palauta oletusasetukset)

Tässä kohdassa voit valita, mitkä asetukset palautetaan alkuperäisiin tehdasasetuksiin.

⚠ Varoitus: Valittuina olevat reittipisteet, reitit ja jäljet poistetaan pysyvästi.

Advanced (Lisäasetukset)

Avaa lisäasetuksia sisältävän ruudun. Tässä kohdassa voidaan määrittää, miten järjestelmä näyttää erilaisia käyttäjätietoja. Ohjaa lisäksi käyttöliittymässä näkyviä toimintoja.

Rekisteröinti

Kehottaa rekisteröimään laitteen. Rekisteröinti voidaan tehdä seuraavin tavoin:

- Älylaitteesta, jos siinä on Internet-yhteys
- Puhelimitse

Laitetiedot

Näyttää tätä yksikköä koskevat tekijänoikeustiedot, ohjelmistoversion ja tekniset tiedot.

Navigation (Navigointi)

Tässä kohdassa on asetuksia ja valintaikkunoita, joissa määritetään navigointiin liittyvät asetukset. Niitä ovat esimerkiksi saapumissäde, XTE-rajat, XTE-hälytys, jäljet ja lokityyppi. Katso "*Navigointiasetukset*" sivulla 39.

GPS-plotteri

Tässä kohdassa on asetuksia ja valintaikkunoita GPS-plotterin asetusten määrittämistä varten. Katso "*GPS-plotterin asetukset*" sivulla 28.

Sonar (Kaikuluotain)

Tässä kohdassa on asetuksia ja valintaikkunoita kaikuluotaimen asetusten määrittämistä varten. Katso "*Kaikuluotainasetukset*" sivulla 49.

Hälytykset

Mahdollisuus ottaa sireeni käyttöön. Sisältää myös valintaikkunan, jossa otetaan hälytykset käyttöön eri kohteille ja näytetään aktiivisten hälytysten tiedot ja hälytyshistoria. Katso "*Hälytykset-valintaikkuna*" sivulla 66.

Units (Yksiköt)

Tässä kohdassa määritetään eri tietotyypeissä käytettävät mittayksiköt.

Simulator (Simulaattori)

Tällä asetuksella simulaattoria voidaan ohjata manuaalisesti. Lisätietoja on kohdassa "*Simulaattori*" sivulla 76.

Reittipisteet/reitit/jäljet

Yksityiskohtainen luettelo reittipisteistä, reiteistä ja jäljistä. Lisätietoja on kohdassa "*Reittipisteet, reitit ja jäljet*" sivulla 29.

Info

Tuo näyttöön aurinkoa ja kuuta, vuorovesiä ja matkaa koskevat tiedot.

Aurinko, Kuu

Näyttää auringonnousun, auringonlaskun, kuun nousun ja kuun laskun syötetyn päivämäärän ja sijainnin (latitudi/longitudi) mukaan.

Trippi

Sisältää matkatietoja. Käytetään matkatietojen nollaukseen.

Varastointi

Pääsy tiedostonhallintajärjestelmään. Käytetään yksikön sisäisen muistin ja liitettyjen tallennusvälineiden sisällön hallintaan.

Tiedostojen kopiointi tallennusvälineeseen

Voit kopioida käyttäjätietoja, kuten kuvankaappauksia tai lokeja, laitteeseen liitettyyn tallennusvälineeseen. Voit viedä tallennusvälineeseen myös järjestelmäasetukset, reittipisteet, reitit ja Trails. Lisätietoa tiedostojen viemisestä on luvussa "*Huolto*" sivulla 71.

13

Huolto

Ennaltaehkäisevä huolto

Yksikössä ei ole huollettavia osia. Siksi käyttäjän hoidettavana ei ole monia ennalta ehkäiseviä huoltotoimenpiteitä.

Laitte kannattaa suojata aurinkosuojalla aina, kun laitetta ei käytetä.

→ **Huomautus:** Aurinkosuojaa on lisävaruste (myydään erikseen). Lisätietoja on laitteen mukana toimitetussa asennusoppaassa.

Näyttöyksikön puhdistaminen

Näytön puhdistaminen:

- Näytön puhdistuksessa on käytettävä mikrokuituliinaa tai pehmeää puuvillaliinaa. Liuota ja poista suolajäämät runsaalla vedellä. Suolakiteet, hiekka, lika ja muut vastaavat saattavat naarmuttaa suojapinnoitetta, jos puhdistusliina ei ole riittävän märkä. Suihkuta laitteelle makeaa vettä ja pyyhi kuivaksi pehmeällä mikrokuitu- tai puuvillaliinalla. Älä paina liinalla pyyhkiessäsi.

Kotelon puhdistaminen:

- Käytä lämmintä vettä, jossa on hiukan astianpesuainetta tai muuta nestemäistä pesuainetta.

Hankaavat puhdistusaineet tai liuottimia (asetoni, mineraalitäpätti jne.) sisältävät tuotteet, happo, ammoniakki tai alkoholi saattavat vaurioittaa näyttöä ja muovikotelo. Vältä niiden käyttöä.

Älä käytä vesisuihkua tai painepesuria. Laitetta ei saa viedä autopesulaan.

Liittimien tarkistaminen

Työnnä liitinpistokkeet liittimeen. Jos liitinpistokkeissa on lukko tai asentoavain, varmista, että se on oikeassa asennossa.

Service Assistant

Järjestelmässä on sisäinen Service Assistant -toiminto, joka luo laitteesta teknisen tuen pyyntöjen avuksi raportin, joka sisältää ohjelmistoversion, sarjanumeron ja asetustiedoston tiedot.

1. Aseta laitteeseen tyhjä muistikortti.
2. Avaa Järjestelmäasetukset-valintaikkunasta Tietoa-sivu.
3. Valitse Tuki ja sitten Luo raportti.
4. Noudata ohjeita.
5. Tallenna raportti muistikorttiin.

Voit lisätä näyttökuvia ja lokitiedostoja, jotka liitetään raporttiin. Raportin liitteiden enimmäiskoko on 20 Mt. Jos soitat tekniseen tukeen ensin, voit kirjoittaa tapahtumanumeron, joka auttaa seurannassa.

Lähetä raportti muistikortilta tukipalveluun käyttämällä Internetiin liitettyä älylaitetta tai tietokonetta.

Ohjelmistopäivitykset

Muista varmuuskopioida kaikki mahdollisesti tärkeät käyttäjätiedot ennen yksikön päivityksen aloittamista. Katso "*Järjestelmätietojen varmuuskopiointi*" sivulla 72.

Ohjelmiston päivittäminen

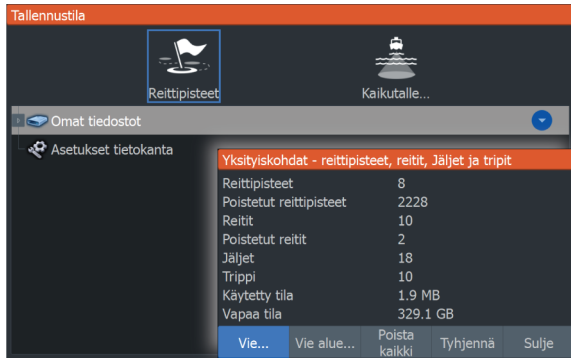
- **Huomautus:** Älä lataa ohjelmistopäivityksiä karttakortteihin. Käytä kartatonta muistikorttia, jossa on riittävästi tilaa ohjelmistopäivityksille tai raporttien tai tiedostojen tallentamiseen.
 - **Huomautus:** Älä katkaise laitteesta virtaa ennen kuin päivitys on valmis.
1. Lataa ohjelmistopäivitys osoitteesta www.lowrance.com Internetiin liitetyn älylaitteen tai tietokoneen muistikortille.
 2. Sammuta laite ja työnnä siihen sitten muistikortti, johon ohjelmistopäivitykset on tallennettu.
 3. Kytke laitteeseen virta. Näytössä näkyy edistymispalkki merkiksi ohjelmiston päivittämisestä. Älä sammuta laitetta, vaan odota, kunnes päivitys on valmis. Älä poista korttia ennen kuin laite on käynnistynyt uudelleen.

Järjestelmätietojen varmuuskopiointi

Suosittelamme ottamaan käyttäjän tiedoista ja järjestelmäasetusten tietokannoista varmuuskopiot säännöllisesti.

Kaikkien reittipisteiden, reittien ja jälkien vienti

Vientitoiminnolla voit varmuuskopioida kaikki järjestelmässä olevat reittipisteet, reitit ja jäljet.



Vie alue

Vie alue -asetuksella valitaan alue, jonka tietoja viennissä käytetään.

1. Valitse Vie alue.
2. Aseta kohdistin rajausruudun johonkin kulmaan ja paina Valikko/Enter-painiketta. Se on nyt valittuna.
3. Laajenna ruutua siirtämällä valittua rajausruudun kulmaa nuolipainikkeilla.
4. Aseta kulma haluamaasi paikkaan painamalla Valikko/Enter-painiketta.
5. Toista vaiheet 2–4 tarvittaessa rajausruudun jollekin toiselle kulmalle.
6. Paina Sulje (X) -painiketta. Tämä vahvistaa, että ruutu kattaa alueen, jonka haluat viedä. Vie alue -valintaikkuna aukeaa.
7. Valitse Vie-vaihtoehto.
8. Valitse tiedostomuoto.
9. Valitse Vie ja noudata kohdekansion ja tiedostonimen määrittämistä koskevia kehotteita.

Vientimuoto

Vientiä varten on käytettävissä seuraavia muotoja:

- **Käyttäjätietojen tiedoston versio 6**
Käytetään reittipisteiden, reittien ja väritettyjen jälkien vientiin.
- **Käyttäjätietojen tiedoston versio 5**

Käytetään vietäessä reittipisteitä ja reittejä, joilla on standardoitu UUID-tunnus. Sen käyttö on erittäin luotettavaa ja helppoa. Tietoihin kuuluu muun muassa reitin luontiaika ja -päivämäärä.

- **Käyttäjätietojen tiedoston versio 4**

Sopii parhaiten tietojen siirtoon järjestelmästä toiseen, sillä versio sisältää kaikki lisätiedot, joita järjestelmät tallentavat eri kohteista.

- **Käyttäjätietojen tiedoston versio 3 (syvyyden kanssa)**

Tätä versiota on syytä käyttää siirrettäessä käyttäjätietoja järjestelmästä vanhaan tuotteeseen.

- **Käyttäjätietojen tiedoston versio 2 (ilman syvyyttä)**

Tätä versiota voidaan käyttää siirrettäessä käyttäjätietoja järjestelmästä vanhaan tuotteeseen.

- **GPX (GPS Exchange, ilman syvyyttä)**

Tätä muotoa käytetään yleisimmin verkossa. Sen avulla tietoja voidaan jakaa useimpien GPS-järjestelmien välillä. Käytä tätä muotoa, jos olet siirtämässä tietoja toisen valmistajan tuotteeseen.

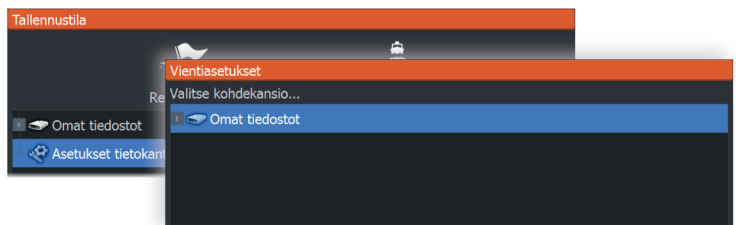
Tyhjennä käyttäjätiedot

Poistetut käyttäjätiedot pysyvät yksikön muistissa, kunnes tiedot tyhjennetään. Jos poistettuja, tyhjentämättömiä käyttäjätietoja on runsaasti, tyhjennys voi parantaa järjestelmän suorituskykyä.

→ **Huomautus:** Kun käyttäjätiedot on poistettu ja/tai tyhjennetty muistista, niitä ei voi enää palauttaa.

Asetusten tietokannan vieminen

Voit viedä käyttäjän asetukset Tallennustila-valintaikkunassa olevan Asetusten tietokanta -vaihtoehdon avulla.



Varmuuskopiotiedostojen tuonti

1. Aseta laitteen kortinlukijaan muistikortti, johon varmuuskopiotiedostot on tallennettu.
2. Avaa työkalupaneelista Tallennustila-valintaikkuna ja valitse muistikortti.
3. Etsi tuotava tiedosto selaamalla ja valitse se. Lisätietojen valintaikkuna avautuu.
4. Valitse Tuo-vaihtoehto ja noudata kehoitteita.

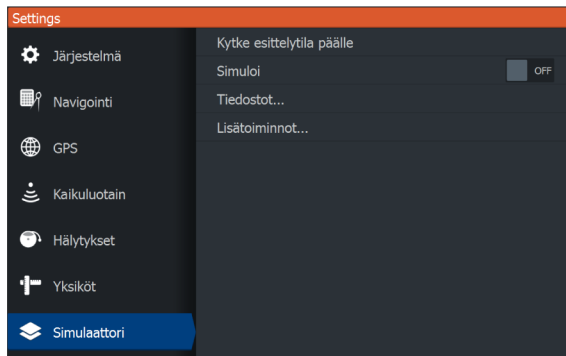
Näyttöön tulee viesti, kun tuonti on valmis.

14

Simulaattori

Simulaatiotoiminnolla voit havainnollistaa yksikön toimintaa ilman liikkeelle lähtemistä tai yhdistämistä muihin laitteisiin.

Simulaattori käynnistetään Asetukset-työkälulla.



Esittelytila

Tässä tilassa näkyy esittely valitusta alueesta.

Esittely keskeytyy, jos yksikköä käytetään esittelytilan aikana.

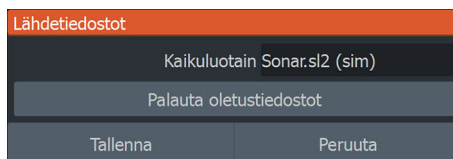
Kun tietty aika on kulunut, esittelytilan toistaminen jatkuu.

→ **Huomautus:** Esittelytila on tarkoitettu jälleenmyyjille ja esittelykäyttöön.

Simulaattorin lähdetiedostot


Voit valita simulaattorin käyttämät luotaindatatiedostot.

Järjestelmässä on joukko lähdetiedostoja, ja niitä voi tuoda lisää kortinlukijaan asetetusta kortista. Simulaattorissa voi käyttää myös itse tallennettuja luotaintallennetiedostoja.



Simulaattorin lisäasetukset

Simulaattorin lisäasetuksilla simulaattoria pystytään ohjaamaan manuaalisesti.



Simulaattorin lisäasetukset	
GPS-lähde	Simuloitu kurssi (oletus)
Nopeus (kn)	20
Kurssi (°T)	0
Reitti	Tyhjä
Aseta aloitussijainti	
Tallenna	Peruuta

GPS source (GPS-lähde)

Valitsee simuloitujen GPS-tietojen tiedoston.

Nopeus ja kurssi

Käytetään arvojen syöttämiseen manuaalisesti, kun GPS-lähteen asetuksena on Simuloitu kurssi. Muutoin nopeus, kurssi ja muut GPS-tiedot saadaan valitusta lähdetiedostosta.

Aseta aloitussijainti

Asettaa aluksen simuloitun sijainnin kohdistimen senhetkiseen sijaintiin.

→ **Huomautus:** Tämä asetus on käytettävissä vain, kun GPS-lähde on määritetty simuloitulle kurssille.

LOWRANCE®

